

15.3.2021

Tuusulanjärven rantojen virkistys- käytön yleissuunnitelma 2021



TUUSULA

SWECO 

Sisältö

1	JOHDANTO	3
2	SUUNNITTELUALUE	4
3	TUUSULANJÄRVEN RANTOJEN VIRKISTYKSELLISET ARVOT	5
3.1	Luontoa koskevat arvot	5
3.1.1	Luonnonsuojelualueet ja Natura-alue.....	5
3.1.2	Muut luontoarvot.....	6
3.2	Maiseman- ja rakennetun kulttuuriympäristön arvot.....	7
3.2.1	Valtakunnallisesti merkittävä rakennettu kulttuuriympäristö	7
3.2.2	Maakunnallisesti arvokas kulttuurimaisema.....	8
3.2.3	Paikallisesti arvokas kulttuurimaisema	9
3.2.4	Tuusulanjärven länsirannan maisema-alue.....	9
4	YLEISSUUNNITELMATYÖN ETENEMINEN	12
4.1	Suunnitteluperiaatteet	12
4.2	Vuorovaikutus	12
4.3	Toteuttamisen vaiheistus.....	12
5	YLEISSUUNNITELMAKARTTA.....	13
5.1	Tuusulanjärven länsirannan reitit ja pysäköintiratkaisut	13
5.1.1	Lammaskalliolta Lassilan tilalle (reittiyhteystarve 1)	13
5.1.2	Sarvikalliolta Vuorelaan ja siitä pohjoiseen (reitit 2 ja 3).....	13
5.1.3	Tuusulanjärveltä Rusutjärvelle (reittiyhteystarve 18).....	16
5.1.4	Anttilan tilakeskuksen uudet reitit (4, 5).....	16
5.1.5	Tuusulanjärven koillisrannan reitit (6, 7, 8) ja yhteystarve (9).....	17
5.2	Tuusulanjärven etelärannan reitit.....	18
5.2.1	Lintutornin rantareitti (10).....	19
5.2.2	Jokipuiston reitti (11)	20
5.3	Tuusulanjärven itärannan reitit.....	20
5.3.1	Rantatien kehittäminen (16)	21
5.3.2	Gustavelundin yhteystarve (13)	23
5.4	Kehittämiskohteet	23
5.4.1	Jokipuisto (1)	24
5.4.2	Valkamapuisto (2)	24
5.4.3	Lintutornin alue (3)	24
5.4.4	Kaukjärven puisto (4)	25
5.4.5	Gustavelund (5).....	25
5.4.6	Kotun puisto (6).....	25

5.4.7	Kelluva rantareitti (7)	26
5.4.8	Tuuskoto (8)	27
5.4.9	Piilinojan valuma-alue (9).....	27
5.4.10	Fjällbon puisto (10)	28
5.4.11	Halosenniemi (11)	29
5.4.12	Sarvikallio (12).....	30
5.4.13	Anttilan tilakeskus (13).....	30
5.4.14	Vuorelan virkistysalue (14).....	31
5.5	Kulttuurikohteet	31
5.5.1	Halosenniemi (a)	32
5.5.2	Taistelukoulu (b).....	33
5.5.3	Lottamuseo (c)	33
5.5.4	Aleksis Kiven kuolinmökki (d).....	33
5.5.5	Taitelijakoti Erkkola (e).....	33
5.5.6	Krapi (f).....	33
5.5.7	Tuusulan kirkko (g).....	34
5.5.8	Työläiskotimuseo (h)	34
5.5.9	Tuomalan kylämäki (i)	34
5.5.10	Pappila (j)	35
5.5.11	Onnela (k).....	35
5.5.12	Väinölä (l)	35
5.5.13	Hyrylän torppa (m).....	35

Kartat:

Karttaliite 1 Yleissuunnitelma, 1:7000 (A0)

Karttaliite 2 Yleissuunnitelma osa 1, 1:10 000 (A3)

Karttaliite 3 Yleissuunnitelma osa 2, 1:10 000 (A3)

Karttaliite 4 Yleissuunnitelmakartan selitteet (A3)

Liitteet:

Liite 1 Rantatien kehittämissuunnitelma, Sweco 2020

Liite 2 Tuusulanjärven matkailun ja virkistysreittien tarveselvitys, Sweco 2020

1 JOHDANTO

Tuusulanjärven alue on Helsingin seudun vetovoimaisimpia alueita: järven ympäristö on jopa 100 000 asukkaan aktiivisessa virkistyskäytössä. Uudenmaan maakuntajärven kuuluisat taiteilijahuvi-
lat, museot, hotellit sekä ravintolat houkuttelevat kävijöitä alueelle sekä läheltä että kaukaa. Tästä
syystä järven lähiympäristöön kohdistuu monenlaisia paineita ja kehitystarpeita. Alueen kehittä-
minen on mukana Tuusulan pormestariohjelmassa, jossa Tuusulanjärven ympäristön houkuttele-
vuutta halutaan lisätä kehittämällä puistoja sekä vaalimalla alueen arvokasta luontoa, paranta-
malla järven saavutettavuutta sekä avaamalla mahdollisuuksien mukaan järvinäkymiä.

Tuusulan kunta on tilannut konsulttityönä Swecolta tammikuussa 2020 Tuusulanjärven rantojen
virkistyskäytön yleissuunnitelmatyön. Työn käynnistyessä Sweco toteutti myös Tuusulanjärven ja
lähialueiden virkistys- ja matkailureittien tarveselvityksen. Selvityksen perusteella erityisen suuri
tarve on hyvin opastetuille, jatkuville, palveluja sisältäville ja teemoitetuille reiteille. Tarve on yli-
kunnallinen ja kuntien kaikkia alueita koskeva. Lähivirkistysreittien ympärivuotinen käyttö ja tarve
uusille reiteille on vahvassa kasvussa. Mm. keväällä 2020 alkanut Korona-pandemia, uudet liikun-
talajit ja tekniset apuvälineet (esim. sähköpyörät) lisäävät virkistyskäyttöä kaikissa ikäryhmissä. Ny-
kyisille reiteille toivotaan ulkoilijan peruspalveluita, parempaa joukkoliikenteen saavutettavuutta
sekä matkailupalveluja.

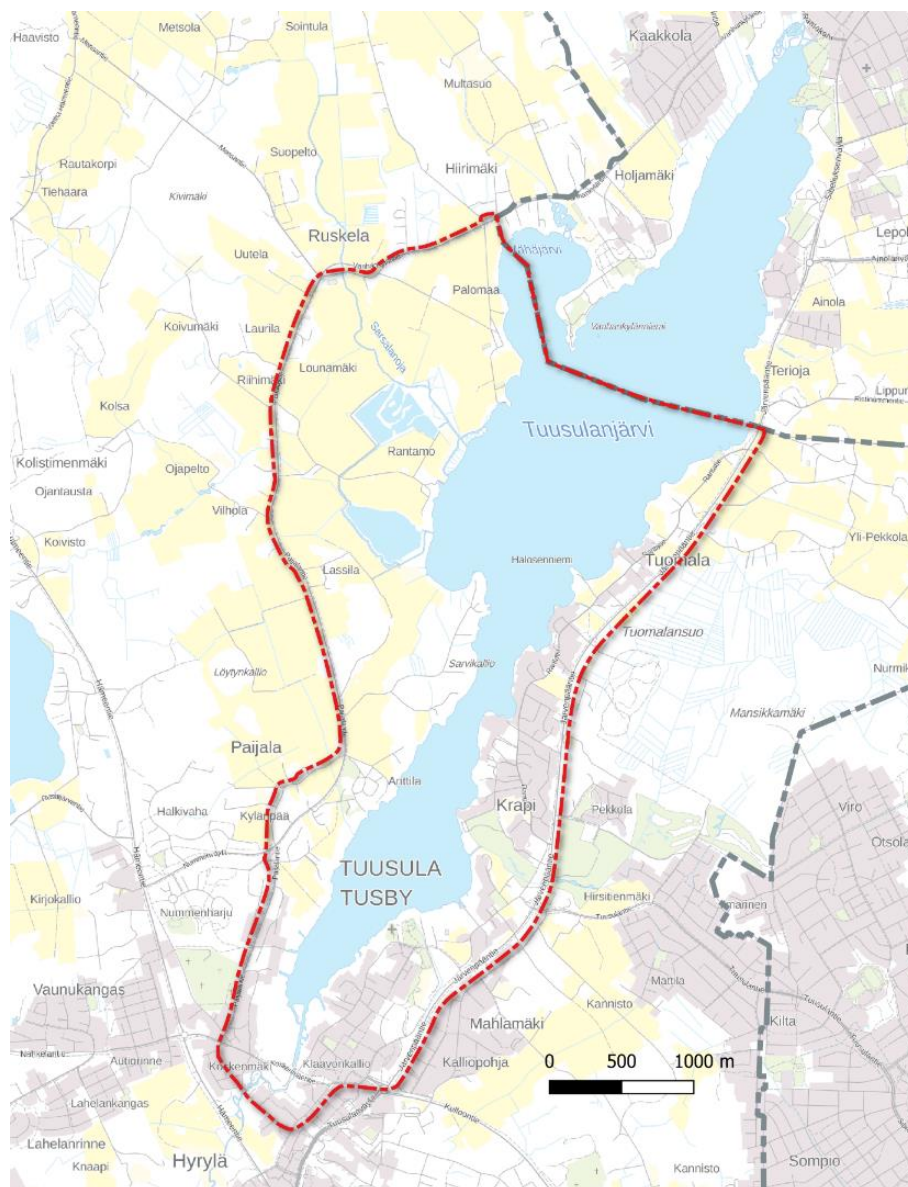
Yleissuunnitelmassa on osoitettu Tuusulanjärveä kiertävä reitistö, joka johtaa vierailijan tutustu-
maan alueen monipuoliseen luontoon, maisemiin, kulttuurikohteisiin ja liikuntapaikkoihin. Suun-
nitelmakartalle on yhdistetty alueelle eri aikoina laadittujen kaavojen, virkistyskäyttösuunnitel-
mien, selvitysten sekä puistosuunnitelmien aineistoja. Yleissuunnitelmakartalla osoitetaan virkis-
tysreitistö ja siihen kytkeytyvät olemassa olevat virkistyskohteet (luonto, maisema, kulttuuri, lii-
kunta, palvelut), virkistykseen tavoitellut kehittämiskohteet sekä esitetään tavoitellut reittiverkos-
ton täydennystarpeet. Tämän lisäksi suunnitelmaa esittelevään raporttiin on koottu erilaisten sel-
vitysten, kuten luonto-, maisema- ja kulttuuriselvitysten tuloksia sekä muita lähtötietoja, kuten esi-
merkiksi karttakoosteita nykyisistä palvelukohteista, pysäköintipaikoista ja venevalkamista sekä
muista järveä ympäröivistä nykyisistä jalankulun ja pyöräilyn reiteistä.

Yleissuunnitelmatyö on pitänyt sisällään laajan lähtöaineiston koonnin lisäksi reittitarkastelua,
jossa on selvitetty Tuusulanjärveä ympäröivät jalankulun, pyöräilyn, ulkoilun sekä maastopyöräilyn
reitit. Reittien jatkuvuutta on tutkittu joukkoliikenteen pysäkeiltä ja pysäköintialueilta alueen eri
kohteisiin sekä yhteyksien jatkuvuutta eri palveluiden ja kohteiden välillä. Reittien linjauksissa on
pyritty huomioimaan maanomistukselliset kysymykset.

Suunnittelussa on tarkasteltu laajasti eri virkistyskäyttöjä, erilaisia käyttäjäryhmiä ja heidän vaih-
tuvuutta tarpeitaan reittien näkökulmasta. Osaa kohteista on tutkittu reittien jatkuvuuden ja kohtei-
den saavutettavuuden sekä rakennettavuuden kannalta yleissuunnitelmatasoa tarkemmin. Tällai-
sia kohteita ovat olleet esimerkiksi reittimahdollisuuksien ja vaihtoehtojen tutkiminen Sarvikallion
reitiltä kohti lintukosteikkoja, reittien yhdistyminen Anttilan tilakeskuksen läpi sekä yhteyksien tut-
kiminen Koskenmäentien yli jokivarteen. Lisäksi työn yhteydessä on laadittu Rantatien alustava
kehittämissuunnitelma.

2 SUUNNITTELUALUE

Yleissuunnitelman alue kattaa Tuusulanjärven Tuusulan puoleiset ranta-alueet ja niiden ympäristön sisältäen muun muassa Onnelan, Krapin ja Väinölän ja Anttilan alueet, Paijalan rannanpuoleiset alueet, Lammaskallion ja Lassilan suuret peltoalueet sekä Sarvikallion retkeilyalueen. Alue rajautuu pohjoisessa Järvenpään rajaan, idässä Järvenpääntien, lännessä Paijalantien ja etelässä Nahkurintien suuntaisesti kattaen osia Hyrylästä ja Koskenmäestä. Alue on pinta-alaltaan noin 1210 hehtaaria, ja sisältää runsaasti kulttuuri-, ja vapaa-ajankohteita etenkin järven itäpuolella Rantatien varrella. Yleissuunnitelma-alue on esitetty kartalla kuvassa 1.



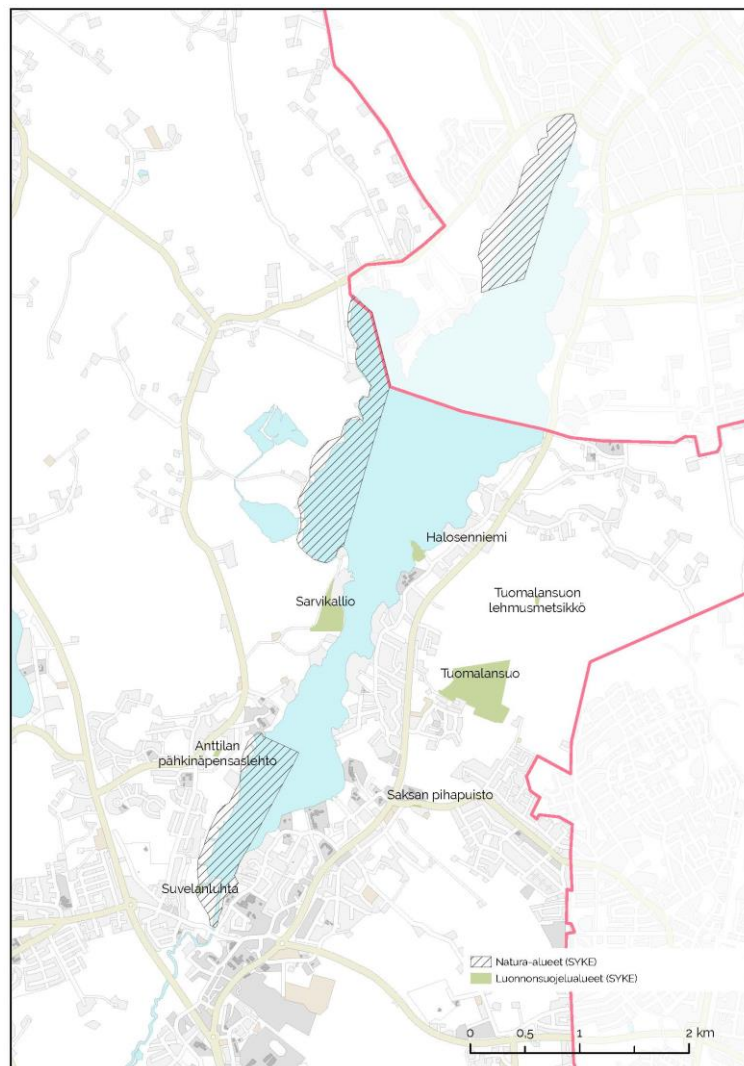
Kuva 1. Suunnittelualueen rajaus kartalla.

3 TUUSULANJÄRVEN RANTOJEN VIRKISTYKSELLISET ARVOT

3.1 Luontoa koskevat arvot

3.1.1 Luonnonsuojelualueet ja Natura-alue

Suunnittelualueella sijaitsee neljä luonnonsuojelualuetta: Suvelnuhta, Halosenniemen luonnonsuojelualue, Sarvikallion luonnonsuojelualue ja Anttilan pähkinäpensaslehto. Suunnittelualueella on lisäksi kaksi erillistä Euroopan Unionin Natura-ohjelmaan kuuluvaa linnustonsuojeluluun varattua aluetta. Luonnonsuojelualueet ja Natura-ohjelmaan kuuluvat alueet on esitetty kuvassa 2.



Kuva 2. Suunnittelualueella sijaitsevat luonnonsuojelualueet (vihreällä) ja Euroopan Unionin Natura-ohjelmaan (vinoviivoitetut alueet) kuuluvat alueet.

Suvelanluhta (0,3 ha) on perustettu 7.7.2010. Se on Tuusulanjärven eteläpäähän sijoittuva hyvin pieni kohde, joka on osa järven eteläosan kosteikkoa. Kohde kuuluu valtakunnallisesti arvokkaaseen lintuvesien suojeluohjelmaan ja osa Tuusulanjärven lintuveden Natura-alueetta. Alueella on merkitystä vesilintujen levähdys- ja ruokailualueena.

Halosenniemen luonnonsuojelualue (1,3 ha) on perustettu 1.10.1966. Kohde on Tuusulanjärven itärantaan sijoittuva maisemallisesti merkittävä kallioniemi, jossa sijaitsee taidemaalari Pekka Halosen entinen taiteilijakoti. Alueen kasvillisuus on monipuolista lehtolajistoa, kuten valkolehdokkia, mustakonnanmarjaa, syyläjuurta ja kalliokioloa. Lehtorinteessä on melko paljon lahoppua. Eteläosaan sijoittuu puutarha.

Sarvikallion luonnonsuojelualue (6,5 ha) on perustettu 27.2.2018. Alueella on tuoreen ja lehtomaisen kankaan kuusivaltaista lahoppua metsää, kuivahkon kankaan kallioisia metsiä sekä kalliometsiä ja avokallioita. Parhaillaan selvitetään mahdollisuutta laajentaa Sarvikallion luonnonsuojelualueetta.

Anttilan pähkinäpensaslehto (0,3 ha) on perustettu 28.12.2017. Tuusulanjärven viettävällä rinteellä kasvaa yli 30 vähintään kaksi metriä korkeaa pähkinäpensasta. Kohteella on pähkinäpensaslehdolle tyypillistä sekapuustoa eli kuusta, koivua, vaahteraa ja mäntyä.

3.1.2 Muut luontoarvot

Koko Tuusulanjärvi on luokiteltu Suomen tärkeäksi lintualueeksi eli ns. FINIBA-alueeksi (Finnish Important Bird Areas). Siellä pesii ja levähtää useita lintudirektiivin suojelemissa lajeja. Lintujen kannalta arvokkaimmat osat on otettu mukaan Euroopan Unionin Natura-ohjelmaan lintudirektiivin mukaisina erityissuojelualueina ns. SPA-alueet (Special Protection Areas).

Tuusulanjärvellä Natura-ohjelmaa on alettu toteuttaa perustamalla Suvelanluhta-niminen luonnonsuojelualue (0,3 ha). Tuusulanjärven eteläpäässä on 12,4 hehtaaria valtion omistamia alueita, joita ollaan parhaillaan perustamassa luonnonsuojelualueiksi valtioneuvoston asetuksella. Natura-alueita hoidetaan niille tehtyjen hoitosuunnitelmien mukaisesti raivaamalla pensaikkoista rantanevaa, ruoppaamalla vesilinnuille soveliaista aluetta sekä pyydystämällä supeja ja minkejä, jotka syövät lintuja.

Vuoden 2020 lopussa ympäristöministeriö myönsi alueen lintujen olosuhteiden parantamiseksi noin 80 000 euroa Kunta-Helmi -rahoitusta. Lintujen olosuhteita parannetaan pensaita ja puustoa raivaamalla, vesikasvillisuutta niittämällä, pienpetoja pyydystämällä ja ruoppaamalla linnuille sokeloista pesimä- ja ruokailualueita.

Natura-alueen ulkopuolella sijaitsee Rantamon lintujen muutonseurantakukkula. Sen ympärille rakennettiin 2000-luvulla Rantamon ja Seittelin kosteikot. Yhteensä 28 hehtaarin suuruinen Rantamo-Seitteli on Suomen suurin vesiensuojelukosteikko. Kosteikkoaltaat pidättävät valuma-alueelta järveen tulevaa ravinnekuormaa. Vesiensuojelun lisäksi kosteikot lisäävät luonnon monimuotoisuutta, elävöittävät maisemaa sekä tarjoavat linnuille suojaa ja pesimäpaikkoja.



Kuva 3. Lapasotkat Tuusulanjärvellä

Suunnittelualueella tehdyissä luontokartoituksissa on lisäksi löydetty uhanalaisia luontotyyppejä, vesilain (2 luku 11 §) suojelemia noroja ja lähteitä, metsälain 10 §:n mukaisia erityisen tärkeitä elinympäristöjä, luonnonsuojelulain (49 §:n) suojaamia viitasammakoiden ja jättsukeltajien lisääntymis- ja levähdyspaikkoja sekä kansainvälisen Eurobats-sopimuksen suojelemia lepakoiden tärkeitä ruokailualueita.

3.2 Maiseman- ja rakennetun kulttuuriympäristön arvot

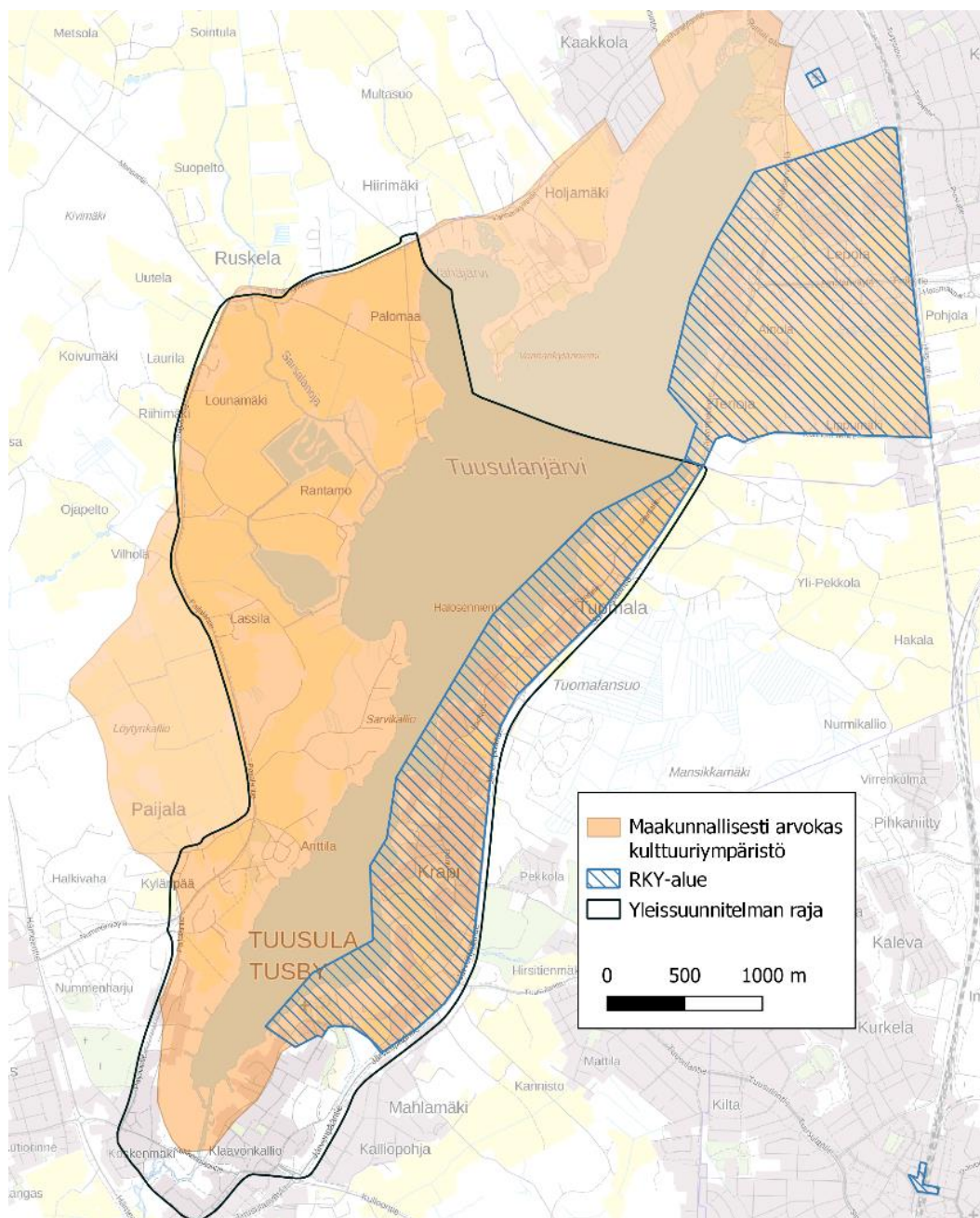
3.2.1 Valtakunnallisesti merkittävä rakennettu kulttuuriympäristö

Tuusulan Rantatien kulttuurimaisema on valtakunnallisesti merkittävää kulttuuriympäristöä (RKY), jonka muodostavat kansallisesti, rakennustaiteellisesti ja kulttuurihistoriallisesti merkittävät 1900-luvun alun taiteilijahuvilat sekä itsenäisen Suomen alkuvaiheen maa- ja kotitalouden sekä sotilas-koulutuksen oppilaitokset (kuva 4). Merkittäviä yksittäisiä rakennuksia on useita ja niiden joukossa on moni Tuusulan historiallisesti merkittävistä rakennuksista.

Vuosisatoja vanhan Rantatien kolmen kilometrin pituinen osuus Tuusulanjärven rannan tuntumassa on tiehallinnon museotie. Kohteen huomattava kulttuurihistoriallinen merkitys ja tien raititunnelma ovat yhä hyvin hahmotettavissa. Tien eteläpäässä on vuonna 1734 valmistunut Tuusulan kirkko ympäristöineen.

1900-luvun vaihteessa alueelle muodostui merkittävä taiteilijayhdykunta, johon kuului muun muassa Juhani Aho, Pekka Halonen, Eero Järnefelt, J.H. Erkko ja Jean Sibelius. Aleksis Kiven kuolinmökki löytyy Rantatien varrelta, ja hänen hautansa on Tuusulan kirkon hautausmaalla.

Tuusulan Rantatie ja Kirkkotie ovat iältään, historialtaan ja taustoiltaan erilaiset. Rantatie on osa vanhaa, eri-ikäisistä pätkistä muodostettua Heinolantietä kun taas Kirkkotie on paikallisesta polusta muodostunut kylätie. Kirkkotien kulttuurimaisema on säilynyt erittäin hyvin.



Kuva 4. Rantatien RKY-alue ja Tuusulanjärven maakunnallisesti arvokas kulttuuriympäristö kartalla. Taustakartta: MML 2021

3.2.2 Maakunnallisesti arvokas kulttuurimaisema

Tuusulan Rantatien kulttuurimaisema ja Tuusulanjärven ympäristö ovat myös maakunnallisesti arvokasta kulttuuriympäristöä ja maisemaa. Lähes koko yleissuunnitelman alue kuuluu Tuusulanjär-

ven maakunnallisesti arvokkaaseen kulttuuriympäristöön, sisältäen Rantatien RKY-alueen sekä länsirannan avaran viljelymaisema Paijalan ja Ruskelan kylien ympärillä. Jo keskiajalla tunnettu Paijalan kylä on säilyttänyt osittain perinteisen rakenteensa. Ruskelan kylä on asutettu viimeistään 1500-luvulla.



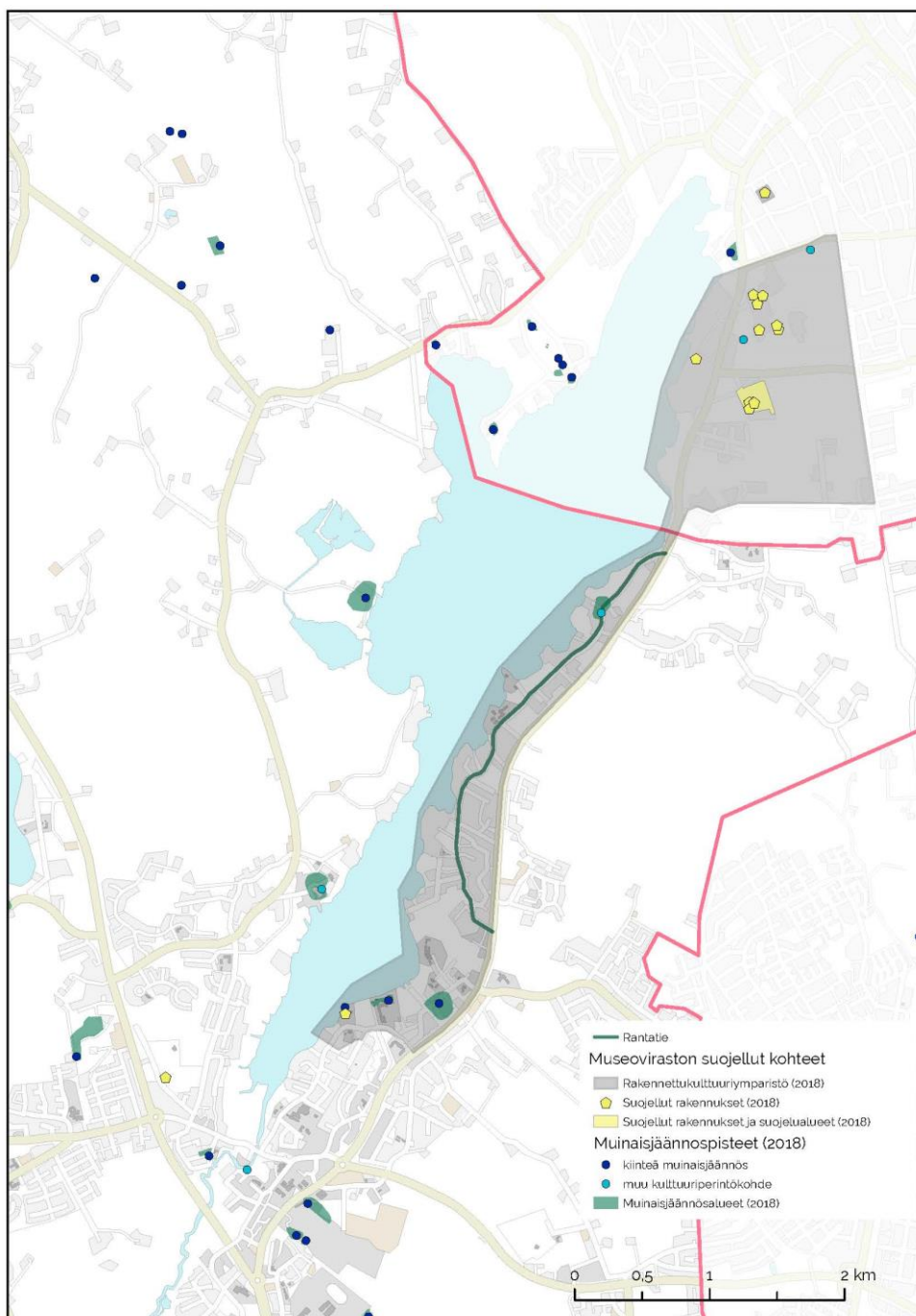
Kuva 5 Tuusulan Rantatiellä ovat vaikuttaneet monet suomalaisen sanan, kuvan ja sävelen mestarit, kuten Aleksis Kivi, Venny Soldan-Brofelt, Juhani Aho, Pekka Halonen, Eero Järnefelt, J.H. Erkko, Jean Sibelius ja Eino Leino.

3.2.3 Paikallisesti arvokas kulttuurimaisema

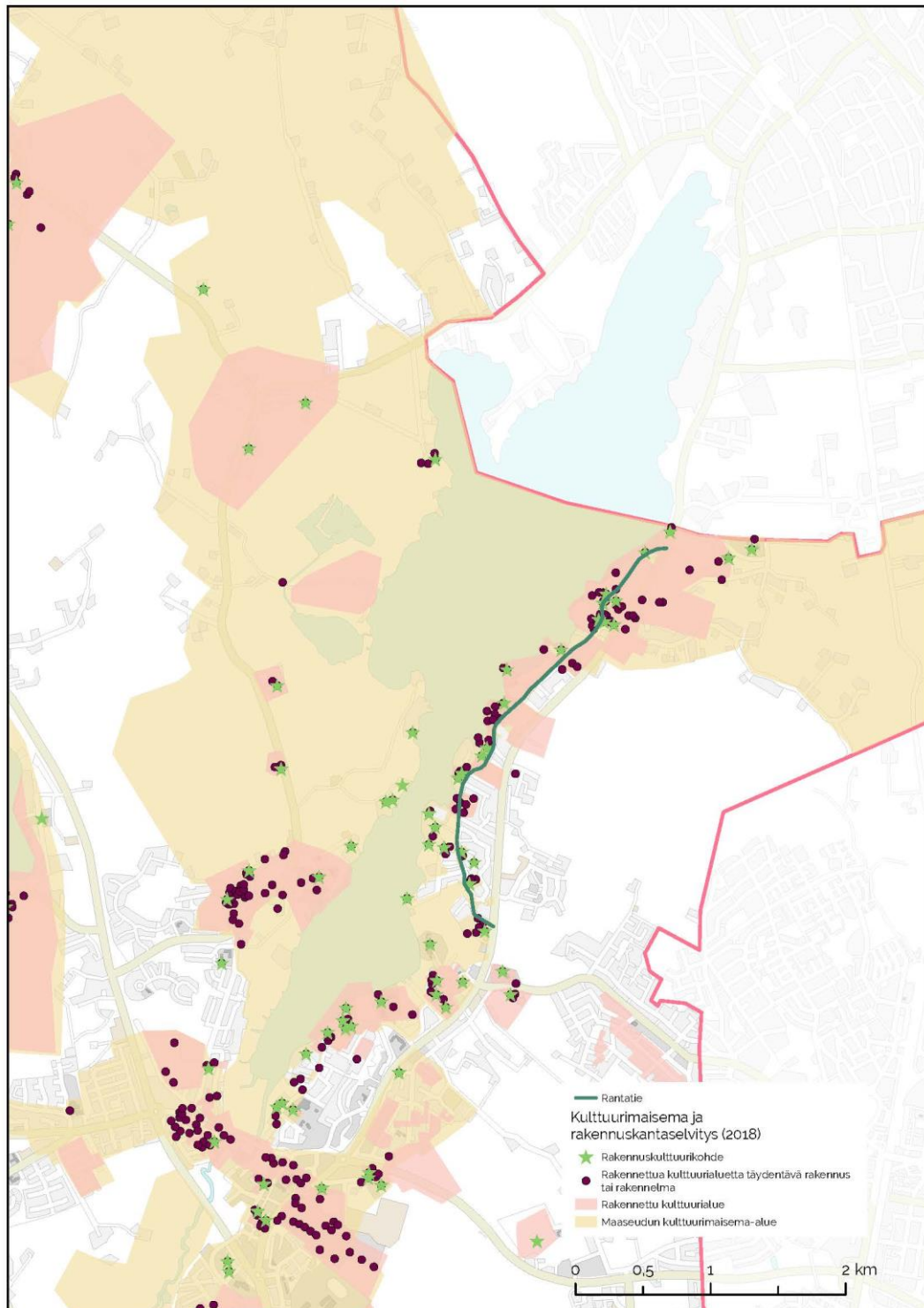
Kunnassa on laadittu Kulttuurimaisema ja rakennuskantaselvitys (Savolainen 2005, Vähätalo 2014). Inventoinnissa on tuotu esiin säilyttämisen arvoiset rakennukset ja kulttuuriympäristöt. Selvitys toimii lähtötietona kaavoja valmisteltaessa ja niitä hyväksyttäessä sekä lupaharkinnan tukena. Kohteet ja alueet on luokiteltu kolmeen arvoluokkaan.

3.2.4 Tuusulanjärven länsirannan maisema-alue

Tuusulanjärven länsiranta käsittää kolme arvokasta aluekokonaisuutta, joilla on merkitystä Tuusulan rakennutussa kulttuuriperinteessä. Tuusulanjärven länsirannalla on ollut itärantaa vaatimattomampaa huvila-asutusta. Huvilat asettuivat pitkälti Vanhankylänniemen rantaan Järvenpään puolella ja Tuusulassa Sarvikalliosta etelään. Seittelinniemen tuntumassa on jäljellä kolmen huvilan kokonaisuus, muut huvilat sijoittuvat pääosin harvakseltaan Anttilan alueen eteläpuolelle.



Kuva 6. Museoviraston aineistot: suojellut rakennetut kohteet ja muinaisjäännökset.



Kuva 7. Kulttuurimaisema ja rakennuskanta -selvityksen kohteet Tuusulanjärven ympäristössä.

4 YLEISSUUNNITELMATYÖN ETENEMINEN

4.1 Suunnitteluperiaatteet

Tuusulanjärven yleissuunnitelman reitit on koostettu suunnitelmakartalle yhdistellen olemassa olevia suunnitelmia ja nykyisiä yhteyksiä sekä huomioiden puuttuvia yhteysvälejä eri kohteiden ja olemassa olevien reittien sekä pysäköintipaikoitusten välillä. Osasta suunnitelmakartan reiteistä on koostettu yleissuunnitelmatyön ulkopuolisena työnä tarkemmat suunnitelmat, kuten esimerkiksi Lintutornin esteettömästä reitistä. Osa reiteistä on puolestaan hyvin yleissuunnitelmatasoisia ja vaativat myöhemmin tarkempaa jatkosuunnittelua.

Reittisuunnitelmissa on huomioitu kunnan maanomistus ja sen tuomat mahdollisuudet sekä olemassa olevat asema- ja osayleiskaavat, sekä valmisteilla olevan yleiskaavan ohjeelliset virkistysreitit. Tavoitteena suunnittelussa on ollut osoittaa kartalle yhteysvälejä, jotka olisivat rakennettavuudeltaan toteutuskelpoisia, esteettömiä ja palvelisivat niin lähivirkistysreiteinä kuin matkailunkin tarpeisiin. Maastollisesti haastavien reittiosuuksien välit on tarkasteltu maastomallia hyödyntäen, jotta on voitu varmistua reitin esteettömyydestä ja sopivuudesta mm. pyöräilyn reitiksi.

Reittien suunnittelussa on huomioitu niiden saavutettavuus sekä joukkoliikenteellä että henkilöautolla. Tavoitteena on ollut myös luoda reittikokonaisuuksia yhdistäen Tuusulanjärven eri kohteita ja osa-alueita. Reittisuunnittelun lähtökohtana onkin pidetty mm. bussipysäkkien ja pysäköintipaikoitusten sijaintia palvelu- ja kulttuurikohteiden sekä virkistyskäytön näkökulmasta.

Yleissuunnitelmassa on reittien yhteyteen esitetty olemassa olevat pysäköintialueet sekä niiden laajentamisen ja lisäämisen potentiaaliset sijainnit. Pysäköintialueet ja niiden suunnitellut laajennukset on pyritty sijoittamaan reittien alku- ja loppuosuuksille, jotta ihmisten olisi helppo jatkaa pysäköinnistä reiteille ja vierailukohteisiin. Suunnitteleamalla riittävästi pysäköintiä alueelle, voidaan ennaltaehkäistä väärinpysäköintiä esimerkiksi nykyisillä kapeilla sorateillä, minkä lisäksi pysäköinnin ohjaamisella voidaan välttyä kuormittamasta asutusten läheisyyttä kulttuurikohteisiin suuntautuvalla ajoneuvoliikenteeltä.

4.2 Vuorovaikutus

Yleissuunnitelmatyö on laadittu konsultin monialaisen asiantuntijajoukon ja Tuusulan kunnasta kootun laajan viranhaltijaohjauksiryhmän yhteistyöllä.

Yleissuunnitelmakarttaluonnosta laadittaessa on käyty keskustelua maanomistajien kanssa heidän mailleensa suunnitelluista reiteistä sekä mm. pysäköintialueiden sijoitteluista. Vuorovaikutuksen perusteella yleissuunnitelmakarttaa on muokattu saadun palautteen mukaisesti. Maanomistajia ja muita osallisia kuullaan lisää työn nähtävilläolon yhteydessä.

4.3 Toteuttamisen vaiheistus

Yleissuunnitelmassa on pyritty tunnistamaan kohtia, joissa olemassa olevat ja aiemmin suunnitellut reitit katkeavat, eivätkä yhdisty laajemmaksi reitistöksi. Kartalla osoitetut uudet reitit on esi-

tetty toteutettavan eri vaiheissa (1-3). Mm. maanomistuksellisten kysymysten takia haasteellisimmat reitistön kehittämistarpeet on esitetty yhteystarve-nuolin ja niiden tavoitetila ja tarkempi suunnittelu toteutetaan myöhemmin yhteistyössä maanomistajien kanssa.

5 YLEISSUUNNITELMAKARTTA

Yleissuunnitelmakartalle on koottu aiemmin laaditut virkistyskäyttösuunnitelmat, maisemapaidat, puistot, ulkoilupaikat, palvelut ja pysäköinti, arvokkaat kulttuuri- ja matkailukohteet, kehitettävät kohteet sekä yhteystarpeet. Suunnitelmassa esitetään Tuusulanjärven rantojen virkistyskäytön reittejä sekä niihin liittyviä uusia yhteystarpeita.

5.1 Tuusulanjärven länsirannan reitit ja pysäköintiratkaisut

Tuusulanjärven länsirannalle on esitetty uusien reitti-yhteyksien lisäämistä mm. Anttilan tilakeskuksesta Sarvikallion virkistysalueen reunaa (4) Vuorelaan, jonne on esitetty uusia kävelyille suunnattuja reittejä sekä uusi pysäköintialue Pajalantien läheisyyteen (3). Lassilan tilan pohjoispuolelle on esitetty uusia reitti-yhteyksiä, jotka mahdollistaisivat lintutornin saavutettavuuden myös etelästä ja nivoisivat yhteen nykyistä Sarvikallion virkistysreitistöä laajemman reittikokonaisuuden (2).

5.1.1 Lammaskalliolta Lassilan tilalle (reitti-yhteystarve 1)

Tuusulanjärven länsiosaan tutkittiin myös reitti-yhteyttä (1), joka olisi kulkenut peltojen läpi lähempänä rantaa Lassilan tilalta Lammaskalliontielle mahdollistaen laajemman virkistysreitikkokonaisuuden lähempänä Tuusulanjärven rantaa ja tarjoten pyöräilijöille vaihtoehdoisen rantareitin Tuusulanjärven ympäripyöräilyreitillä rinnalle. Reitti-yhteys on merkitty karttaan yhteystarvemerkintänä, sillä reitin toteutettavuuteen liittyy epävarmuuksia maanomistusten sekä alueen luonto- ja Natura-arvojen vuoksi. Tästä syystä reitin toteuttaminen vaatisi lisää selvityksiä ja tutkimuksia, eikä sitä siten esitetä yleissuunnitelmakartassa suunniteltuna reittinä.

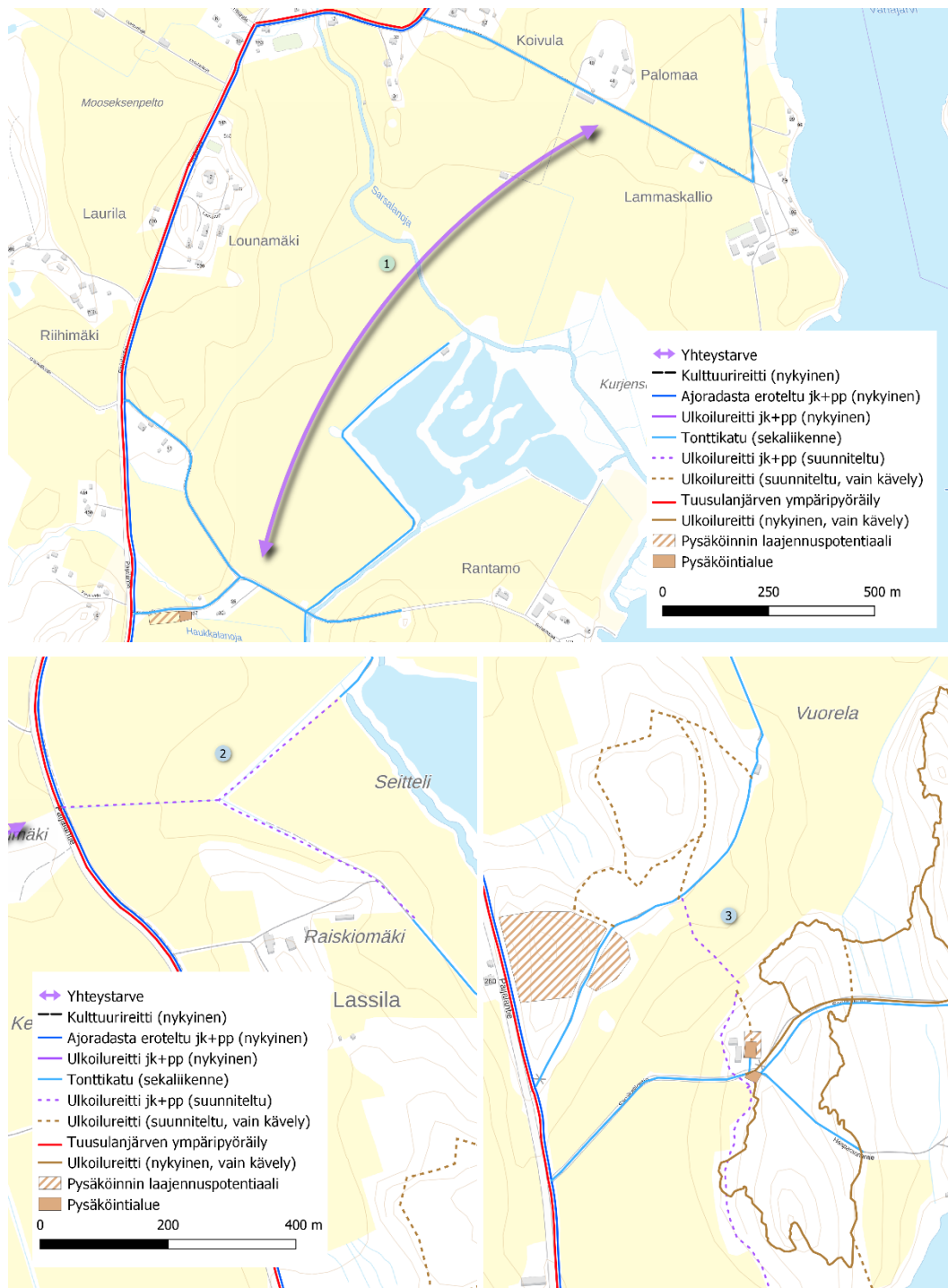
Tuusulanjärven länsirannalle on esitetty lisättävien uusien pysäköintialueita Lammaskalliontien alkuun Vanhankyläntien läheisyyteen. Pysäköintialueen lisääminen kyseiseen kohtaan tulee keskeiseksi etenkin silloin, jos reitti-yhteystarve (1) saadaan toteutettua alueelle. Pysäköintipaikoitusta on nykyisin Rantamontien alkuosuudella, josta on hyvät yhteydet Seittelin kosteikon läheisyydessä sijaitsevalle lintujen tarkkailukukkulalle. Kunnan maanomistuksen myötä nykyistä pysäköintialuetta on helppo laajentaa, mikäli uusien reitti-yhteyksien (2 ja 3) valmistuttua alueen virkistyskäyttö lisääntyy ja pysäköinnintarve kasvaa.

5.1.2 Sarvikalliolla Vuorelaan ja siitä pohjoiseen (reitit 2 ja 3)

Nykyiset Sarvikallion virkistysreitit ovat hyvin suosittuja reittejä, mikä osittain luo painetta virkistyskäytön kehittämiseksi alueella. Sarvikallion nykyisten virkistysreittien lomaan onkin yleissuunnitelmassa esitetty uusia kävelyille suunnattuja reitti-yhteyksiä, jotka tukevat olemassa olevien Sarvikallion kävelypolkujen ja -reittien saavutettavuutta ja yhteyksiä.

Sarvikallion virkistysalueelta on esitetty uusi jalankulun ja pyöräilyn reitti Vuorelan pellon halki Vuorelan pohjoispuolen metsikköalueelle, jonne on esitetty lisäksi uusia jalankulun polkuja, jotka olisivat hyvin saavutettavissa niin Sarvikalliolla kuin uudelta suunnitelmakarttaan lisätyiltä pysä-

köinnin laajentamisalueelta, jonne ohjattaisiin sekä Sarvikallion että uusien reitti yhteyksien saavuttamista tukevat ajoneuvoliikenteen pysäköintipaikat. Lisäpysäköintiä on esitetty myös nykyisen Sarvikallion pysäköinnin yhteyteen. Ohjaamalla pysäköintiä niille varatuille riittävän laajoille alueille, pystytään ennaltaehkäisemään satunnaista pysäköintiä kapeiden metsäautoteiden varsilla ja peltojen reunoilla, jotka ovat nykytilassa haitanneet maanviljelijöiden toimintaa.

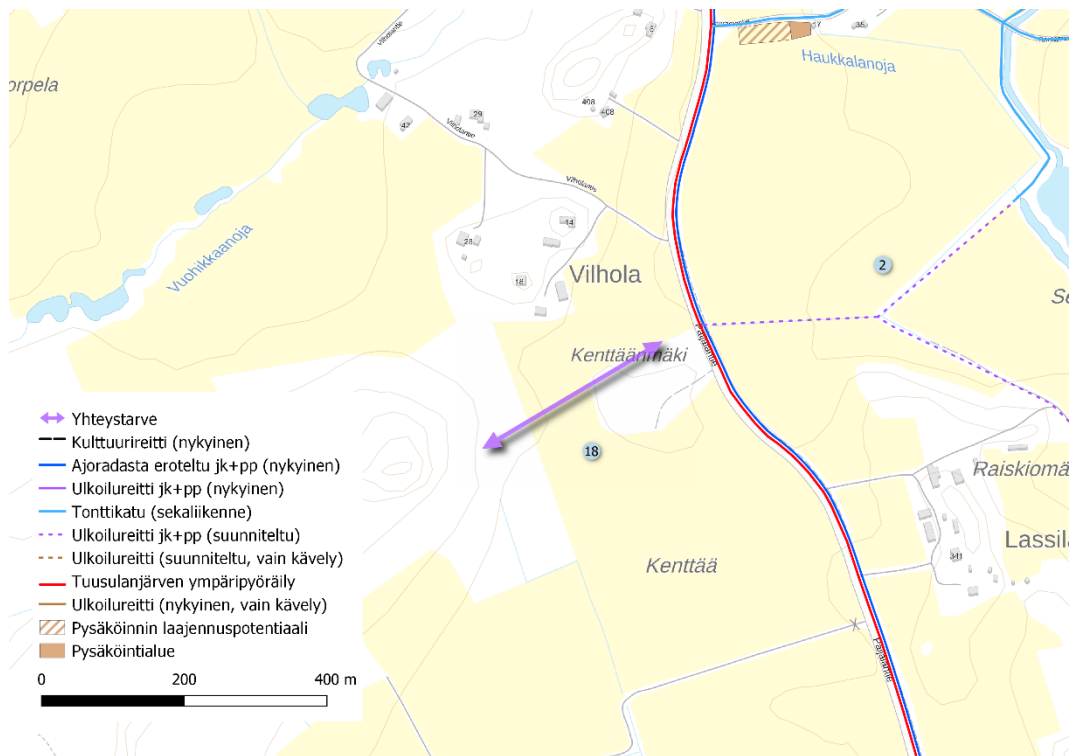


Kuva 8. Tuusulanjärven länsirannan reittiyhteystarve (1), reitit (2, 3) ja pysäköintialueet laajennukseen.

Uuden Vuorelan pellon ylittävän reitin (3) myötä sekä esitetyltä uudelta pysäköintialueelta mahdollistetaan alueen virkistyskäytön leviäminen myös pohjoisemmaksi Lassilan tilan suuntaan nykyistä metsätietä pitkin. Uudet reitit Lassilan tilan pohjoispuolella (2) tarjoavat uusia virkistyskäytön mahdollisuuksia Sarvikallion nykyisille käyttäjille luoden uusia jalankulun ja pyöräilyn yhteyksiä peltomaiseman halki pohjoiseen lintujen muutonseurantakukkulalle ja sieltä edelleen Paijalantielle, jossa kulkee Tuusulanjärven ympäripyöräilyn reitti. Reittien 2 kautta pääsee kiertämään Paijalantietä pitkin takaisin Vuorelaan suunnitellulle uudelle pysäköintialueelle.

5.1.3 Tuusulanjärveltä Rusutjärvelle (reittiyhteystarve 18)

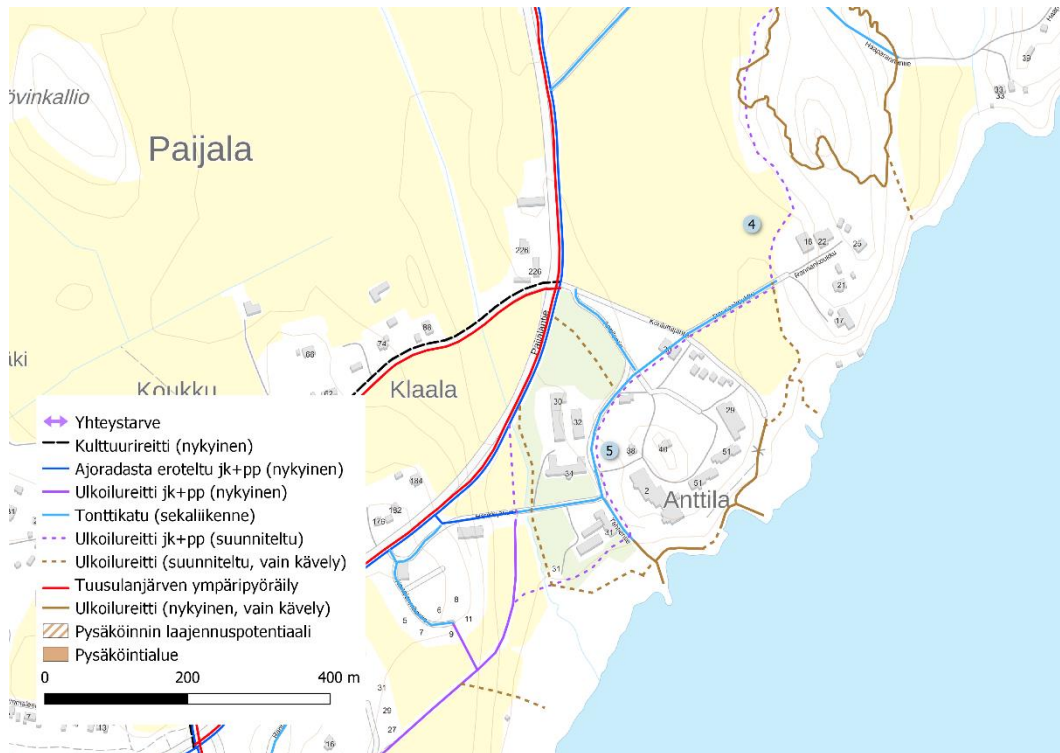
Yleissuunnitelmapakartassa on esitetty myös yhteystarvunuolella reittitarve (18) Paijalantieltä länteen. Yhteystarve on esitetty osana laajempaa Tuusulan virkistysreittien kehittämistä ja esitetty mahdollisena ja jatkoselvittelyä vaativana reittiyhteytenä Tuusulanjärveltä Rusutjärvelle yhdistäen laajemmin eri alueiden virkistyskäytön toisiinsa.



Kuva 9. Reittiyhteystarve (18) Tuusulanjärveltä Paijalantien länsipuolelle, kohti Rusutjärveä.

5.1.4 Anttilan tilakeskuksen uudet reitit (4, 5)

Anttilan tilakeskuksen uudet reitit (5) on lisätty kokonaissuunnitelmapakarttaan pitkälti alueelle tehdyn miljöönnön arkkitehtiluonnoksen (Anttila Farm Incubator, O arkitekter ab, 17.5.2020) mukaisesti, joskin osa reiteistä on karsittu pois yleissuunnitelmapakartasta, koska ne eivät olisi olleet toteutettavissa mm. luontoarvojen ja maaperäominaisuuksien vuoksi.

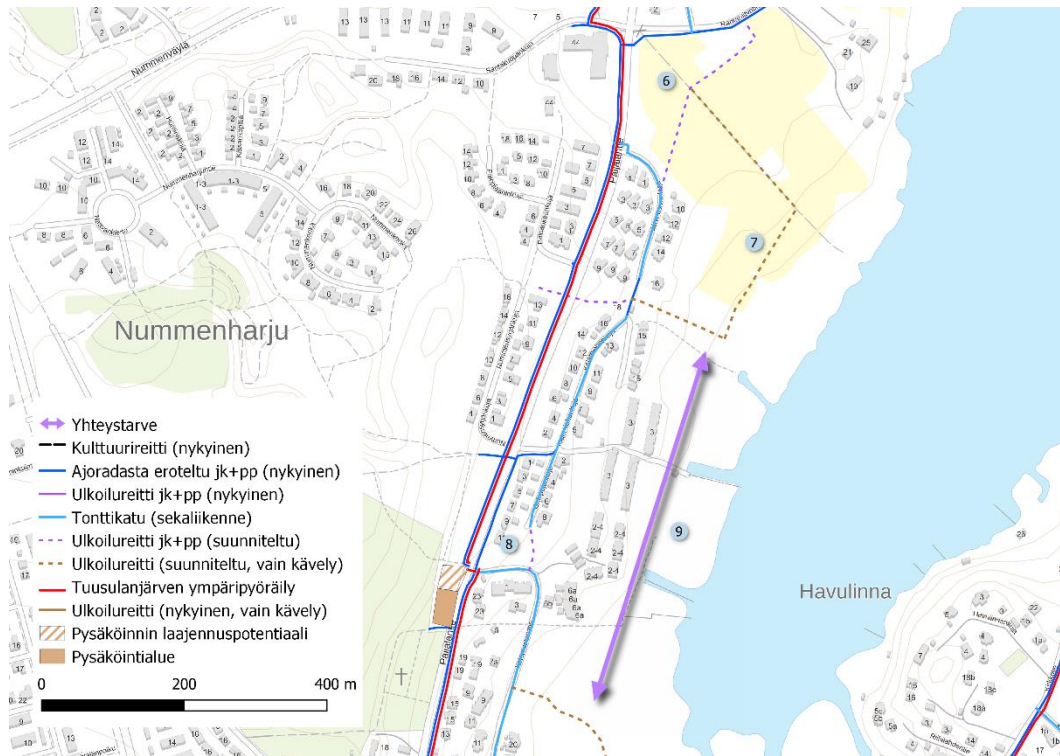


Kuva 10. Anttilan tilakeskuksen reitit (4, 5).

Anttilan tilakeskukselta on esitetty uusi jalankulun ja pyöräilyn ulkoilureitti (4) Rannankoukuntieltä pellon ja metsän reunaan Sarvikallion virkistysalueelle ja sieltä Vuorelan pellon esitetylle uudelle reitille (3) liittäen länsipuolen tärkeät kulttuuri- ja virkistyskohteet toisiinsa. Anttilan tilakeskuksen rantaan on suunniteltu jalankululle suunnattuja reittejä, mistä on esitetty myös jalankulun uusi reittiyhteys Rannankouruntien sekä uuden jalankulun ja pyöräilyn reitin (4) yhtymäkohtaan.

5.1.5 Tuusulanjärven koillisrannan reitit (6, 7, 8) ja yhteystarve (9)

Etelästä Anttilan tilakeskus on saavutettavissa hyvin sekä Paijalantietä että Rantaniityntietä, jolle on esitetty myös uusia jalankulun ja pyöräilyn jatkoyhteyksiä etelään Järvensivunkujalle (6) sekä rannempaa jalankulun reittinä nykyistä peltotietä Järvensivunkujan ja Kalamiehenkujan väliselle viheralueelle (7). Kyseiseltä viheralueelta on esitetty myös uusi jalankulun ja pyöräilyn ulkoilureitti Paijalantielle, parantaen näin Tuusulanjärven rannan saavutettavuutta Paijalantieltä ja sen länsipuoleisilta alueilta.



Kuva 11. Tuusulanjärven lounaisrannan reitit (6, 7, 8) ja yhteystarve (9).

Yhteystarvenuolella (9) esitetty osuus nähdään tärkeänä Tuusulanjärven rantojen virkistyskäyttöä palvelevana reittiyhteytenä tarjoten järven länsipuolelle yhteneväisen virkistysreittikokonaisuuden lähellä rantaa ja parantaen näin alueen lähivirkistysmahdollisuuksia. Reittiyhteys 9 päädyttiin kuitenkin esittämään yhteystarvenuolimerkinnällä, sillä sen toteuttaminen vaatisi lisäselvityksiä alueen luonto- ja Natura-arvoista sekä neuvotteluja alueen maanomistukseen liittyen.

Kalamestarintieltä Onkimiehenkujalle on esitetty suunnitelmakartassa uusi jalankulun ja pyöräilyn reitti tarjoten vaihtoehtoisen yhteyden Paijalantiellä kulkevalla yhdistetylle jalankulun ja pyöräilyn väylälle. Reittiä (8) käytetään jo nykyisin paljon jalankulun oikoreittinä, mikä tukee reitin rakentamista lisäksi vaihtoehtoisten jalankulun ja pyöräilyn reittien määrää alueella.

5.2 Tuusulanjärven etelärannan reitit

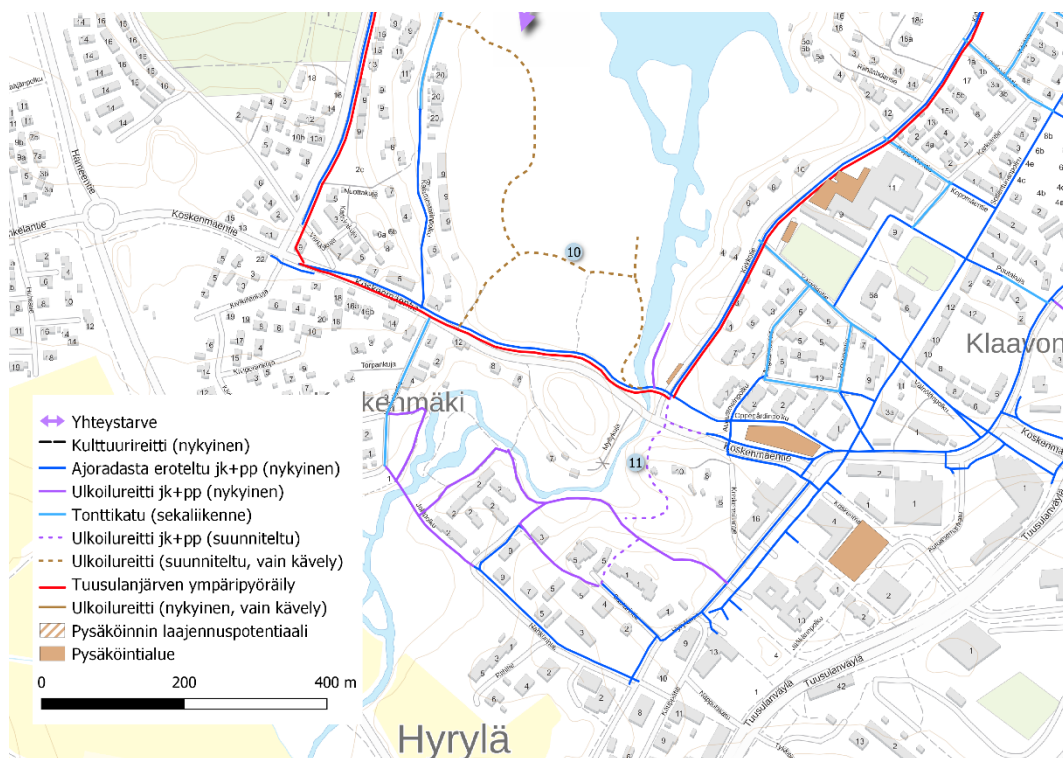
Tuusulanjärven eteläosassa kulkee Tuusulanjärven ympäripyöräilyn reitti Kirkkotieltä Koskenmäntielle ja sieltä edelleen Paijalantien suuntaan. Pyöräilymäärien lisääntyessä ja Tuusulanjärven käytön kehittyessä on hyvä tarkistaa myös olemassa olevien jalankulun ja pyöräily-yhteyksien laatu ja riittävyys käytön kannalta. Tuusulan pyöräilyn kehittämiseen liittyen onkin tehty pyöräilyn edistämissuunnitelma (Tuusulan pyöräiliikenteen edistämissuunnitelma, Sitowise, 2018), jossa on nostettu esiin mm. Kirkkotien katujärjestelyiden kehittämiseen liittyviä toimia jalankulun ja pyöräilyn edistämiseksi.

Eteläosan virkistysreittien saavutettavuus linja-autoasemalta on hyvä tarkistaa jatkosuunnittelussa, minkä lisäksi Tuusulanjärven virkistyskäytön markkinoinnissa on hyvä esittää keskeisimmät matkakeskukset ja linja-autopysäkit sekä sieltä lähtevät jalankulun ja pyöräilyn yhteydet eri virkistysreiteille, jotta matkaketjut joukkoliikenteen kannalta olisivat mahdollisimman helposti hahmotettavissa ja käytettävissä. Myös virkistyskäyttöön suuntautuva ajoneuvoliikenne olisi hyvä ohjata niille tarkoitetuille alueille, joista voitaisiin tiedottaa vastaavasti alueen kulttuurikohteiden ja virkistyskäytön saavutettavuutta kuvaavissa esitteissä.

5.2.1 Lintutornin rantareitti (10)

Eteläisen lintutornin alueen kävelyreiteistä on tehty tarkemmat suunnitelmat jo toukokuussa 2019, joissa on esitetty sekä esteettömiä pitkospuureittejä että laiturimaisia pitkospuureittejä (2075-1_Yleispiirustus). Tuusulanjärven etelärannan kehittämistä on myös laadittu laajempi raportti, jossa on esitetty yleispiirteisiä toimenpidesuunnitelmia etelärannan reiteistä.

Tuusulanjärven rantojen virkistyskäytön yleissuunnitelmakarttaan on lisätty järven eteläosan reitit (10) aiemmin tehtyjen selvitysten mukaan. Nykyiset lintutornin alueen jalankulun reitit tullaan poistamaan uusien reittien toteuduttua.



Kuva 12. Lintutornin rantareitti (10) ja Jokipuiston reitti (11).

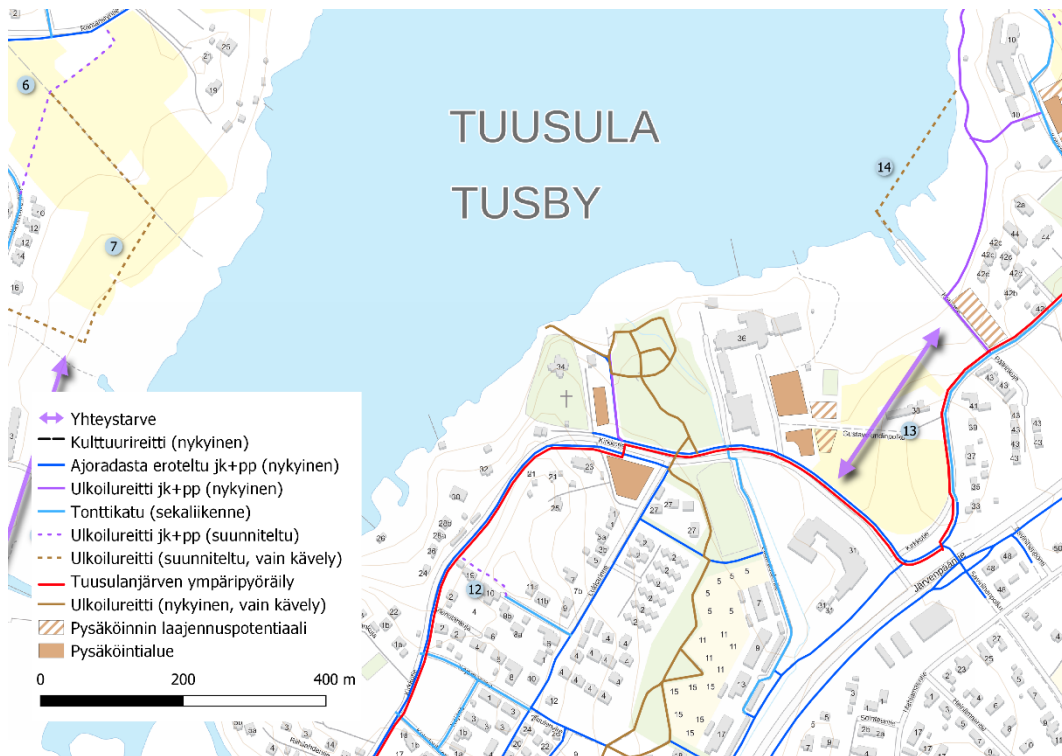
5.2.2 Jokipuiston reitti (11)

Yleissuunnitelmakartassa on esitetty uusi jalankulun ja pyöräilyn reitti Koskenmäentieltä etelään Jokipuistoon (11). Kyseisestä reitistä on yleissuunnitelmatyön yhteydessä tehty erilaisia vaihtoehtotarkasteluja toteutettavuuteen liittyen. Jyrkkien kaltevuuserojen vuoksi reitin toteuttamisessa on haasteita esteettömyyden turvaamisessa, minkä vuoksi reitin soveltuvuutta pyöräilylle tulee vielä miettiä jatkosuunnittelussa tarkemmin.

Uusi reitti Koskenmäentieltä Jokipuistoon edellyttää suojatietä Koskenmäentien yli, minkä sijainti ja toteutettavuus puolestaan on suunniteltava tarkemmin Koskenmäentien ja Kirkkotien liikenteen rauhoittamisen yhteydessä. Nykyisillä liikennemäärillä, ajonopeuksilla sekä liikennejärjestelyillä suojatien sijoittaminen Koskenmäentielle ei ole suotavaa, minkä vuoksi Jokipuistoon esitettävän uuden reitin toteuttaminen vaatii kokonaisuudessaan liikenneturvallisuuden kehittämistä laajemmin katuympäristössä.

5.3 Tuusulanjärven itärannan reitit

Tuusulanjärven itärannan virkistysreitit säilyvät pitkälti nykyisellään. Uusia reitti yhteyksiä on esitetty vain sinne, missä asemakaavatilanne huomioiden on ollut mahdollista esittää uusia ulkoilureittejä. Myös uusia täydentäviä reittejä on yleissuunnitelmatyön yhteydessä pohdittu alueelle useaan eri kohteeseen, mutta ne on jätetty pois maanomistajien kanssa käytyjen neuvottelujen myötä.



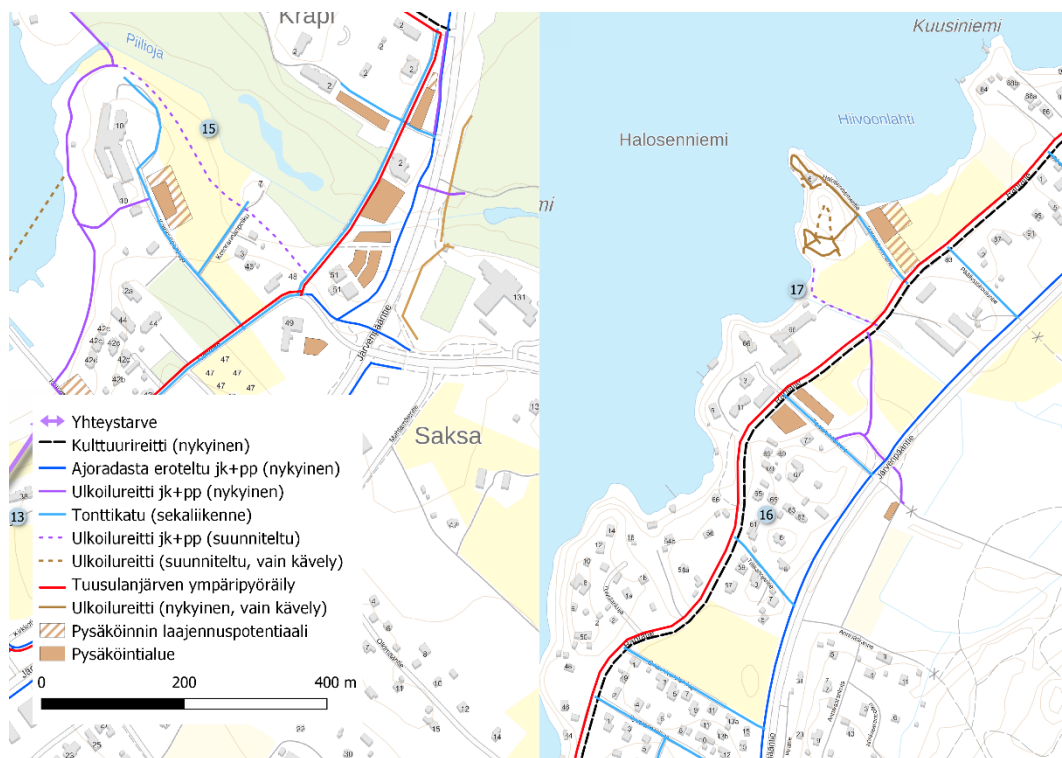
Kuva 13. Tuusulanjärven kaakkoisrannan reitit (12, 14) ja reittiyhteystarve (13).

Tuusulanjärven itärannalle esitetyt uudet reitti yhteydet ovat Lukkarintien kääntöpaikalta lähtevä yhteys Kirkkotielle viheralueen halki (12), aiemmin suunniteltu kelluva reitti Kotorannapuistoon (14), reitti Kirkkotieltä Ilmarikiannonpolulle (15) sekä Taistelukoulun vierestä kulkeva reitti yhteys Rantatieltä Halosenniemeen (17). Lisäksi Tuusulanjärven rantojen virkistyskäytön yleissuunnitelun yhteydessä tutkittiin Rantatien kehittämisen mahdollisuuksia, joka on keskeinen osa Tuusulanjärven ympäripyöräilyn reittiä.

Tuusulanjärven itärannalle on esitetty useaan kohtaan potentiaalisia pysäköinnin laajentamisen alueita. Kyseiset pysäköinnin laajentamisen kohteet toimivat joko nykyisinkin väliaikaisina pysäköintialueina, niille on esitetty aiemmin pysäköintisuunnitelmia tai niille voidaan sijoittaa pysäköintiä asemakaavoituksen perusteella.

5.3.1 Rantatien kehittäminen (16)

Rantatien kehittämisestä on yleissuunnitelmatyön yhteydessä tehty erillinen liikenteellinen selvitys, jossa on tutkittu Rantatien kehittämisen mahdollisuuksia osana keskeistä pyöräilyreittiä sekä huomioiden Rantatien museotielle tyypillisen miljöönsä säilyttäminen. Rantatien asemaa historiallisena reittinä ja sen kulttuurikohteiden näkyvyyttä tutkittiin kehittämissuunnitelman myötä ja esitettiin korostettavan tien molempiin päihin suunnitelluilla porttiaiheilla. Rantatien kehittämissuunnitelma on yleissuunnitelmaraportin liitteenä.



Kuva 14. Tuusulanjärven itärannan reitit (15, 16, 17).

Rantatien liikenteellisessä selvityksessä on ehdotettu Rantatie muutettavan kylätieksi, jossa merkitään normaalia leveämpi piennar ajoradan molemmille reunoille. Ajorata on normaalia kapeampi, mutta koostamistilanteissa ajoneuvot hyödyntävät pientareita, jotka on merkitty reuna- viivoin asfalttiin. Muutoin levennetyt pientareet on varattu jalankulkijoiden ja pyöräilijöiden käyttöön. Rantatien muuttaminen kylätieksi rauhoittaa ajoneuvoliikennettä ja parantaa jalankulkijoiden ja pyöräilijöiden koettua turvallisuutta.



Kuva 15. Kuvia Rantatien varrelta.

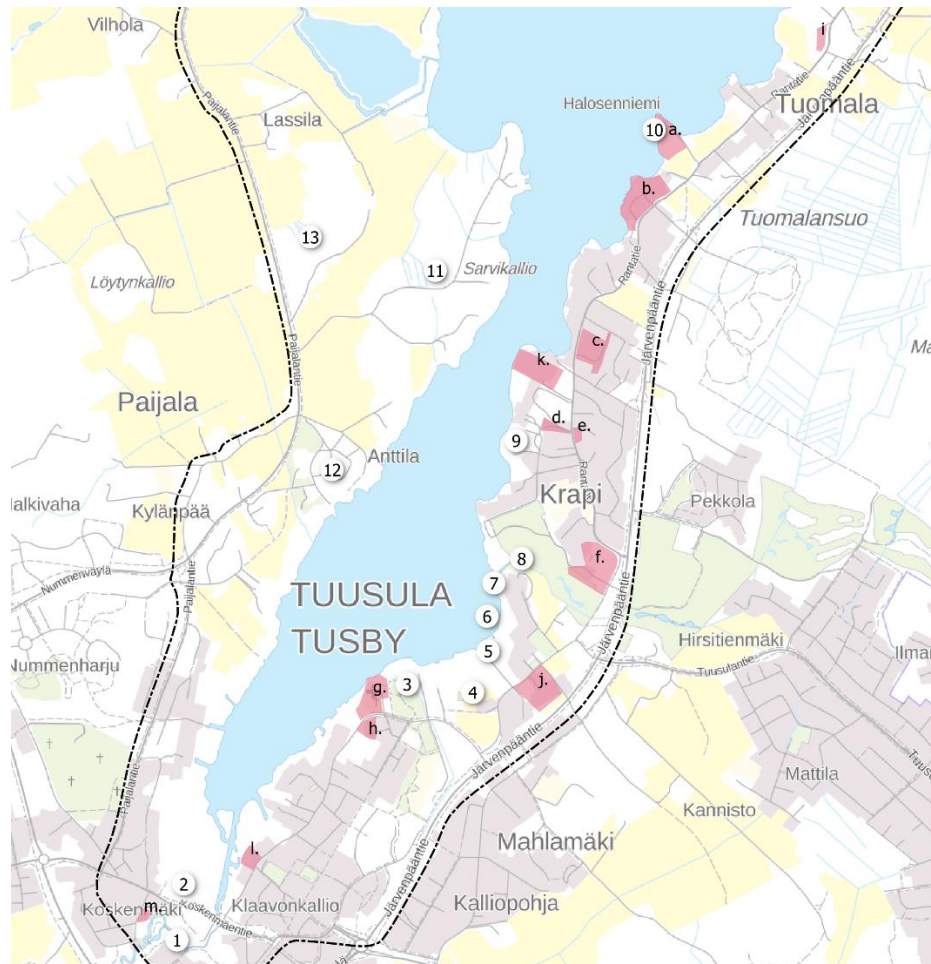
5.3.2 Gustavelundin yhteystarve (13)

Erilaisia reittisuunnitelmia on tehty Kirkkotien ja Kotuntien väliselle osuudelle tarkoituksena lisätä lähemmäksi rantaa erillinen jalankululle ja pyöräilylle tarkoitettu reitti yhteys, joka toimisi luontevana jatkona Koivukujan olemassa olevalta jalankulun ja pyöräilyn väylältä Kirkkotien suuntaan. Vuonna 2018 Gustavelundin alueelle tehtiin yleissuunnitelma virkistysreitistä, joka kulkisi tilan läpi. Reitin yhteyden suunniteltiin maisemointia, jotta yritystoimintaan tarvittava yksityisyys voitaisiin säilyttää.

Gustavelundin läpi esitetty reitti on kuvattu kartalla reitti yhteystarpeena (13), sillä reitin toteuttamiseen liittyvät kysymykset ovat vielä auki ja vaativat neuvotteluita maanomistajien kanssa.

5.4 Kehittämiskohteet

Kappaleessa 5.4. on kuvattu yleissuunnitelmaportilla esitetyt kohteet ja kerrottu lyhyesti, miten kä kohdetta on tarkoitus kehittää (kuva 17).



Kuva 16. Kehittämiskohteet kartalla numeroitain.

5.4.1 Jokipuisto (1)

Hyrylän keskustassa on puisto, joka yllättää jylhillä maisemillaan ja mielenkiintoisella historiallaan. Koululaisia osallistettiin alueen suunnitteluun vuonna 2019. Alueen suunnittelua jatketaan vuonna 2022. Vuonna 2020 puistoon lisättiin penkkejä levähdyspaikaksi kuntalaisten toivomuksesta. Lisäksi tutkitaan yhteysttä Valkamanpuistosta Jokipuistoon.

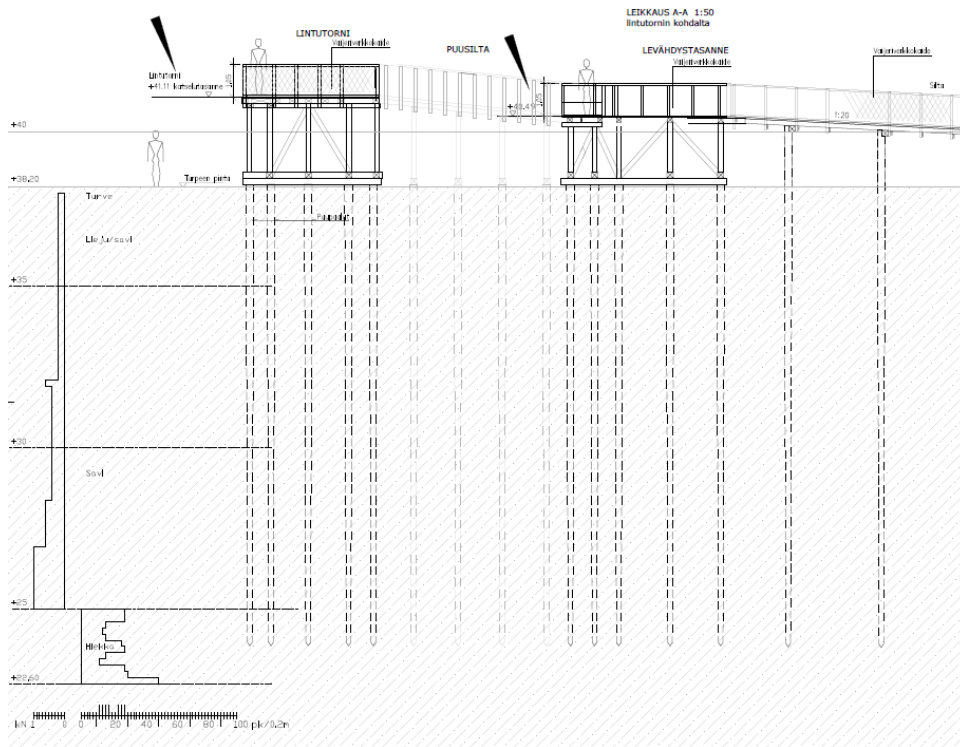
Jokipuistoon rakennettiin kutosoraikkoja kesällä 2019. Kutosoraikkojen teolla pyritään vahvistamaan erittäin uhanalaisen taimenen luontaista lisääntymistä. Jokipuiston taimien kutosoraikkoja hoidetaan vuosittain yhteistyössä Keudan kanssa.

5.4.2 Valkamapuisto (2)

Valkamanpuiston edustalle on tarkoitus rakentaa rantautumispaikka. Alueella on tällä hetkellä sou-tuveneiden venevalkama, mutta sinne pitäisi päästä turvallisesti rantautumaan myös isommilla veneillä. Nykyisellään Tuusulan keskustan läheisyydessä ei ole paikkaa, josta voisi ottaa veneen kyytiin matkustajia. Suunnitelman tarkoituksena on rakentaa rannalle suojaisa ja turvallinen paikka veneiden tilapäistä pysähtymistä varten.

5.4.3 Lintutornin alue (3)

Tuusulanjärven eteläpäässä on vanha lintutornireitti, joka puretaan ja alueelle rakennetaan uusi esteetön lintutorni ja sinne esteetön reitti, joka alkaa jokisuulta ja kulkee jokivarren lähellä. Esteetömän lintutornin ja sinne johtavan reitin suunnitelmaehdotus oli nähtävillä keväällä 2019. Tuusulan kunnanhallitus hyväksyi lintutornin rakennussuunnitelmat ja hankkeen toteuttamisen syksyllä 2020. Päämääränä on saada lintutorni valmiiksi vuonna 2021.



Kuva 17. Lintutornireitin luonnos.

5.4.4 Kaukjärven puisto (4)

Kaukjärvenpuiston kehittämiseksi on laadittu puistosuunnitelma, jonka toteuttamisesta neuvotellaan maanomistajien kanssa.

5.4.5 Gustavelund (5)

Gustavelundin kanssa yhteistyössä suunnitellaan puistoaluetta ja virkistysreittiä.

5.4.6 Kotun puisto (6)

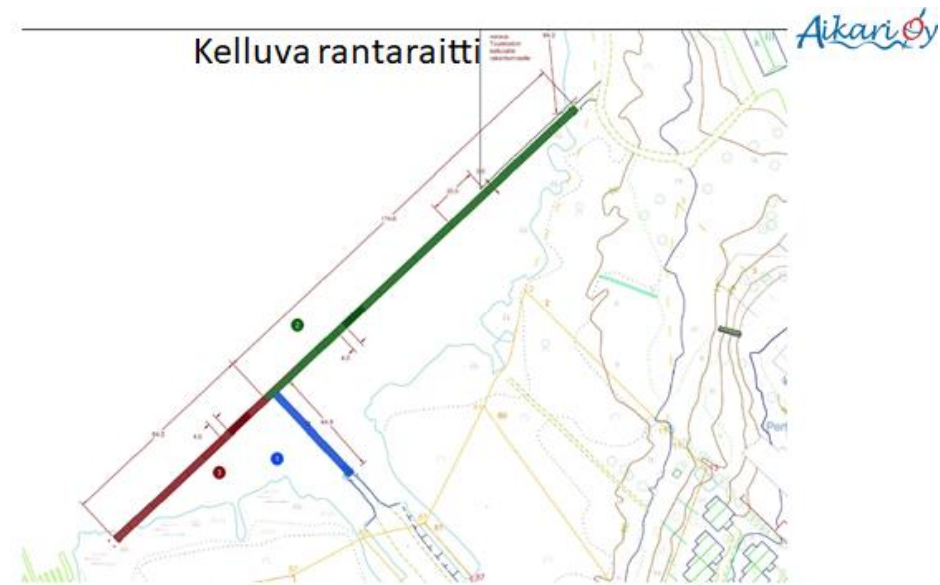
Kotuntienä sijaitseva Pappilan venevalkama on kunnostettu vuonna 2020. Maapengertä on vahvistettu ja laituri on korvattu uudella käyntisillalla.



Kuva 18. Pappilan venealkama.

5.4.7 Kelluva rantareitti (7)

Kelluvaa rantareittiä on suunniteltu Gustavelundin hotellin pohjoispuolelle venealkaman ja Tuuskodon välille. Reitti on suunniteltu toteutettavaksi kelluvana raskasbetoniponttonilaiturina, joka soveltuisi ympärivuotiseen käyttöön. Alustavat suunnitelmat valmistuivat vuonna 2017.



Kuva 19. Kelluvan rantareitin alustava suunnitelma.

5.4.8 Tuuskoto (8)

Tuusulan järven kauniissa rantamaisemissa sijaitseva Tuuskoto toimii väliaikaisena kunnantalona. Aluetta on kehitetty monipuolisesti. Vuonna 2018 valmistuivat Kotunpolku eli rantareitti Tuuskodolta Kotuntielle sekä Ilmari Kiannon polku eli rantareitti Tuuskodolta Fjällbon suuntaan golfkentän länsipuolta pitkin.

Kotorannanpuistoon valmistui lampaiden laidunalue keväällä 2020. Laidunnuksen tavoitteena on maiseman avoimuuden lisääminen ja kulttuurimaiseman hoito, luonnon monimuotoisuuden lisääminen (kasvillisuus, hyönteiset, linnusto ja lahopuu), vieraslajien torjunta sekä alueen virkistyskäytön lisääminen. Alue tarjoaa elämyksiä asukkaille ja ympäristökasvatuksellisen tutustumiskohteen.

Tuusukodon rantaan valmistui koirien uimapaikka vuonna 2019 ja sinne aletaan suunnitella uimarantaa.

5.4.9 Piiliojan valuma-alue (9)

Piilioja sijaitsee Tuusulanjärven kaakkoispuolella ja sijoittuu Vantaanjoen päävesistöalueelle. Piiliojan kunnostamisen tavoitteena on Tuusulan järven ravinnekuormituksen vähentämisen lisäksi parantaa Piiliojan vedenlaatua, lisätä luonnon monimuotoisuutta uomaympäristössä sekä vähentää uomaeroosiota. Piiliojan valuma-alueille laadittiin yleissuunnitelma vuonna 2019 ja valuma-alueen toimien suunnittelua jatketaan vuonna 2021.

5.4.10 Fjällbon puisto (10)

Fjällbon puiston kallionlaelta avautuvat upeat näkymät. Puiston rantaan toteutettiin arkkitehtuurikilpailun tuloksena kansainvälistäkin huomiota herättänyt Pliplap-laituripaviljonki vuonna 2019. Alueella on leikkipaikka, kukkaniitty, huvimaja ja tulisija, jossa voi paistaa makkaraa. Kuntalaiset voivat vuokrata huvimajaa pieniin juhlatilaisuuksiin. Vuonna 2020 puiston kyltitystä lisättiin ja puiston läpi kulkeva polku sai nimekseen Iso-Vihtorinpolku.

Alueelle on vireillä asemakaavatyö, jonka tavoitteena on kehittää kunnan omistamia kiinteistöjä sekä tarkastella niiden tulevaa käyttötarkoitusta. Tarkoituksena on tutkia kiinteistöjen kehittämistä tapauskohtaisesti ja huomioida kunkin kohteen erityispiirteet ja -tarpeet. Fjällbon asuinrakennus sijaitsee Fjällbon puiston laidalla. Rakennus kaavoitetaan omalle tontilleen irralleen sitä ympäröivästä puistosta. Alueen kaavamääräys päivitetään ajantasaiseksi, ja kaavoituksen yhteydessä tutkitaan mahdollisuus lisärakentamiseen. Kaavoituksessa huomioidaan alueen kulttuurihistorialliset arvot.



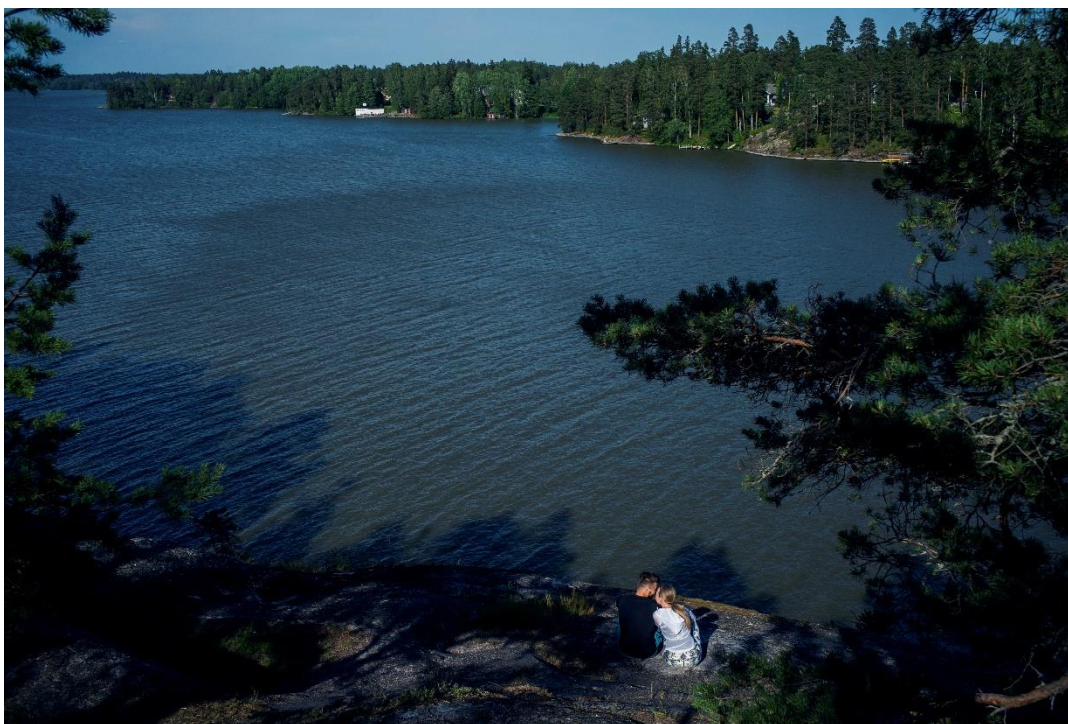
Kuva 20. Fjällbon puiston Iso-Vihtorinpolkua.

5.4.11 Halosenniemi (11)

Pekka Halosen koti Halosenniemessä karunkauniilla kallioniemellä oli taiteilijalle ehtymätön inspiraation lähde. Nykyisin Halosenniemi on taiteilijakotimuseo, joka keskittyy Pekka Halosen elämän ja taiteen tallennus-, tutkimus- ja näyttelytoimintaan. Halosenniemen rakennusten kunnostusta aikaistetaan, koska vettä on ajoittain tullut sisälle taloon hirsien välistä ja katosta. Rakennuksille on tehty kunnostussuunnitelma kymmeneksi vuodeksi: katto tervataan ja seinät tilkitään ja tervataan. Konsultti laatii korjaussuunnitteluun vuosihuoltokirjan alkuvuonna 2021.

5.4.12 Sarvikallio (12)

Sarvikallion luonnonsuojelualueelle aloitettiin vuonna 2018 rakentamaan kehittämissuunnitelman mukaisesti virkistysreittejä ja palveluita yhteistyössä UUVI ry:n kanssa. Uusi reitistö saavutti heti suuren suosion. Virkistysalueen metsän siimeksessä kiemurtelevat polut tarjoavat erinomaiset puitteet koko perheen eväsretkeilyyn ja liikkumiseen. Sarvikallion laelta avautuu Tuusulanjärvelle upea maisema ja siellä on tulipaikkoja, puuvaja ja käymälä. Näköalakallion alapuolella järven rannalla on pieni laituri, jonne johtavat yhtenäiset portaat. Kohde on luonnonsuojelualue, jossa kulumisen ehkäisemiseksi ja luontoarvojen suojelemiseksi on suotavaa liikkua vain opastetuilla reiteillä. Parhailtaan selvitetään mahdollisuutta laajentaa Sarvikallion luonnonsuojelualuetta.



Kuva 21. Sarvikallio.

5.4.13 Anttilan tilakeskus (13)

Anttilan tilakeskuksen alue oli mukana maailman suurimmassa arkkitehtuurikilpailussa, Europan 15:ssä. Aluetta suunnitellaan maisemallisten lähtökohtien sekä alueen arvojen perusteella. Osa rakennuksista puretaan ja osa suojellaan. Ranta suunnitellaan yleiseen, kuntalaisten yhteiseen käyttöön. Kilpailun voittaja on työstänyt alueelle asemakaavaa yhdessä Tuusulan kunnan kanssa. Kilpailussa toiseksi sijoittunut ryhmä on suunnitellut Anttilan tilakeskuksen rannan virkistyskäyttöä. Suunnitelmassa osoitetaan alueelle mm. piknik- ja grillauspaikka, kevyen liikenteen silta Hankkijanojan yli, oleskelulaituri sekä venelaituri. Syksyllä 2020 tilakeskuksen rantaan valmistui laidunalue, ja piknik-alue on valmistumassa vuoden loppuun mennessä. Rannan suunnitelmia on kehitetty yhteistyössä osakaskunnan kanssa.



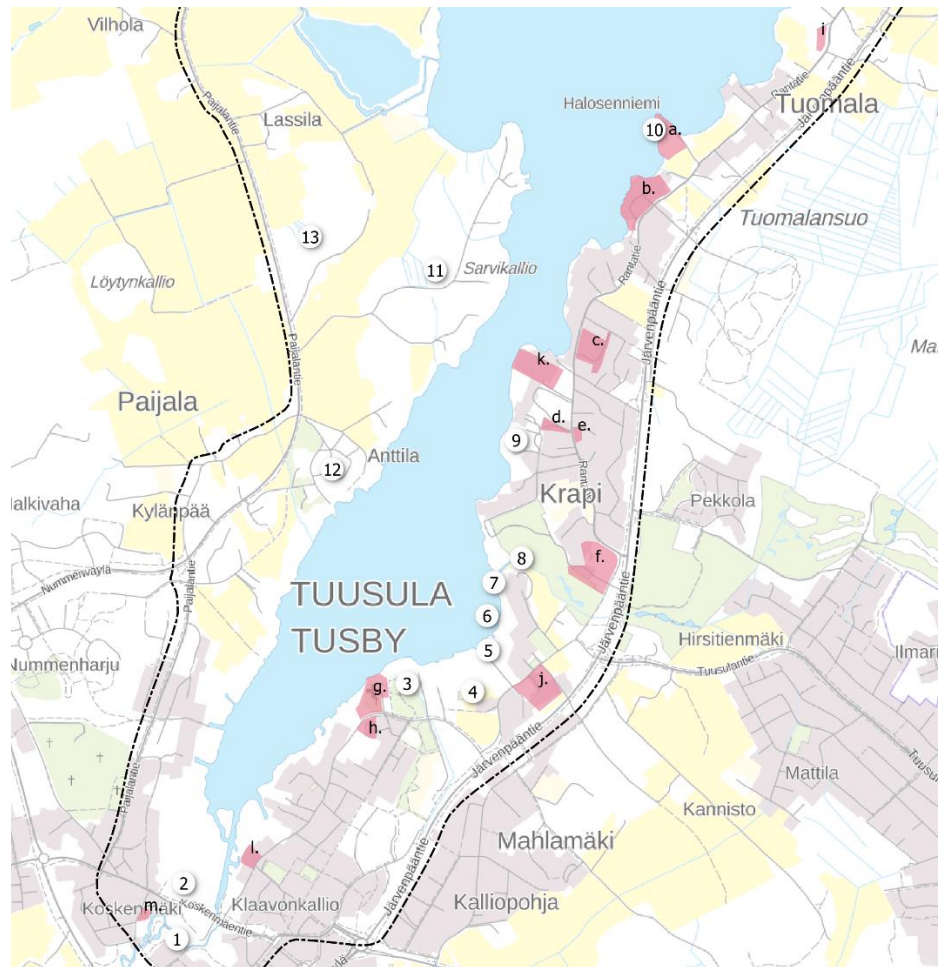
Kuva 22. Anttilan tilakeskus.

5.4.14 Vuorelan virkistysalue (14)

Vuorelan metsäalue sijaitsee lähellä Sarvikallion virkistysaluetta ja kunnan omistuksessa olevaa maa-aluetta voidaan tutkia osaksi Sarvikallion polkureittejä sekä ulkoilureittiyhteyksien parantamiseksi.

5.5 Kulttuurikohteet

Tuusulanjärven yleissuunnitelmakartassa on osoitettu tärkeimmät kulttuurikohteet merkitsemällä ne kirjaimilla a-m (kuva 23). Kohteet on kuvattu lyhyesti ja otsikon jälkeen on suluisa kirjain, joka viittaa yleissuunnitelmakartalla olevaan merkintään.



Kuva 23. Kulttuurikohteet kartalla (kirjaimet a-m).

5.5.1 Halosenniemi (a)

Pekka Halosen koti Halosenniemessä karunkauniilla kallioniemellä oli taiteilijalle ehtymätön inspiraation lähde. 1890-luvun alusta lähtien taiteilijat olivat rakennuttaneet itselleen “erämaahuvioloita” Helsingin ulkopuolelle. Ilmiö oli kansainvälinen. Euroopassa oli 1800-luvun lopulla syntynyt uusi rakennustyyppi, taiteilijakoti, jota esiteltiin lukuisissa taide- ja arkkitehtuurilehdissä. Halosenniemi oli kokonaistaideteos sisätiloja myöten. Pekka Halonen mm. sommitteli itse talon uunit ja niiden lasitetut kaakelit valoi paikallinen mestari Johan Grönroos. Huonekaluja tehtiin kelohongasta varta vasten Halosenniemeä varten. Halosen ateljeesta tulikin Rantatien taiteilijasiirtolan keskipiste, jossa istuttiin joukolla iltaa ja harrastettiin kulttuuria. Nykyisin Halosenniemi on taiteilijakotimuseo, joka keskittyy Pekka Halosen elämän ja taiteen tallennus-, tutkimus- ja näyttelytoimintaan.

5.5.2 Taistelukoulu (b)

Taistelukoulun alue liittyy Tuusulan vahvoihin sotilasperinteisiin. Alueella toimi 1921–1944 suojeluskuntajärjestön päällystökoulu. Jatko-sodan aikana alueella oli sotasairaala. Vuodesta 1949 lähtien Taistelukoulu on ollut puolustusvoimien käytössä. Taistelukoulun alueen rakennukset edustavat hyvin eri vuosikymmenten julkisia rakennuksia. Maanpuolustukseen liittyvä käyttötarkoitus näkyy jyrkevässä ulkoasussa.

5.5.3 Lottamuseo (c)

Lottamuseo sijaitsee Tuusulan Rantatien kulttuurihistoriallisesti arvokkaissa maisemissa Syvärännän tilalla. Syväranta on Tuusulanjärven vanhimpia huvilapalstoja; palstat syntyivät uusjaon yhteydessä 1869-1885. Syväranta oli muinoin suurellisin ja kansainvälinen Tuusulanjärven huviloista. Päärakennuksesta laajennettiin komea, nikkarityylinen ja tornillinen huvila ja rakennettiin viisi pienempää vierashuvilaa sekä palvelijoiden talo. Vuosisadan alussa luotu puisto on nykyisin kulttuurihistoriallisesti keskeisin osa vanhaa huvilapalstaa ja sen erityinen helmi on Josefinaksi kutsuttu marmoriveistos. Syvärännän vanha päärakennus tuhoutui tulipalossa vuonna 1947. Suomen Naisien Huoltosäätiö (nyk. Lotta Svärd Säätiö) rakennutti vanhan huvilan paikalle vuonna 1995 uudisrakennuksen, jossa Lottamuseo toimii. Rakennuksessa toimii lisäksi lounaskanttiini.

5.5.4 Aleksis Kiven kuolinmökki (d)

Kansalliskirjailijamme Aleksis Kivi vietti vuonna 1872 elämänsä viimeiset kuukaudet veljensä räätäli Albert Stenvallin perheen hoivissa Tuusulan Rantatiellä, Syvälahden torpassa. Vuonna 1910 Albert myi mökkinsä Helsingin yliopiston ylioppilaskunnalle, jonka omistuksessa se on edelleen. Aleksis Kiven kuolinmökki muistuttaa olemassaolollaan, miltä Tuusulan Rantatie näytti ennen alueen huvila-asutuksen ja maineikkaan taiteilijayhteisön syntyä.

5.5.5 Taitelijakoti Erkkola (e)

Runoilija J. H. Erkon taitelijakoti valmistui vuonna 1902 Tuusulan Rantatien varteen, Aleksis Kiven kuolinmökkin läheisyyteen, koska Erko halusi asua lähellä ihailemansa kirjailijan viimeistä asuinsijaa. Erkkola rakennettiin samalla Antti Halosen johtamalla työporukalla, joka pystytti myös Halosenniemen. Erkkolasta tuli kaksikerroksinen, harjakattoinen, yleisilmeeltään paljossa Halosenniemeä muistuttava rakennus. Huvilarakennus edustaa Halosenniemen kanssa Tuusulanjärven huvilakulttuurin kansallisromanttista osaa.

5.5.6 Krapa (f)

Krapa, joka on yksi Tuusulan kirkonkylän seitsemästä perintötalosta, mainittiin ensimmäisen kerran jo 1600-luvulla alueen kartoissa. 1800-luvulla taloa isännöi Henrik Krapa, jonka poika Karl August Michelsson Krapa siirsi talousrakennuksen aittoineen nykyiselle paikalleen ja rakennutti uuden päärakennuksen. Tila on ollut yli 100 vuotta nykyisen omistajan Holman suvun omistuksessa. Matkailu- ja ravintolapalvelut aloitettiin 1970-luvulla. Nykyisin alueella on ravintola Krapihovi, palvaamo, aitta, Alitupa, viinikellari ja Ravintola Mankeli kesäterasseineen. Golfkentän läpi mutkittelevan tien päässä Tuusulanjärven rannalla lämpiää savusauna.

5.5.7 Tuusulan kirkko (g)

Tuusulan kirkko: Tuusulan kirkko on Suomen vanhimpia säilyneitä ristikirkkoja. Se vihittiin käyttöön vuonna 1734. Kirkkoon mahtuu 440 henkeä. Vanhaan kirkkomaahan on haudattu Aleksis Kivi ja Pekka Halonen. Kirkkoa on kunnostettu ja uusittu niin sisä- kuin ulkopuoleltakin vuosien aikana. Viimeisimmässä kunnostuksessa vuosina 1982–84 kirkko maalattiin Pekka Halosen vuonna 1927 suunnittelemissa väreillä ja paanukatto uusittiin perinteisin menetelmin.

5.5.8 Työläiskotimuseo (h)

Työläiskotimuseossa on kirvesmiesperheen koti ja suutarin verstaas 1900-luvun alkupuolelta. Museossa voi tutustua myös Sepän pajaan ja siellä on myös vaihtuvia näyttelyitä.



Kuva 24. Työläiskotimuseossa on kirvesmiesperheen koti ja suutarin verstaas.

5.5.9 Tuomalan kylämäki (i)

Tuomalan kylämäellä saattaa vielä erottaa vanhan suomalaisen tavan, jossa maalauskylän rakennukset sijaitsivat melko tiiviissä ryhmässä kylämäellä ja talojen viljelysmaat levittäytyivät ympärille. Kylämäen vanhoja maalaistaloja ovat Kylänpää, Kittelä, Kuninkaala, Saarela ja Laurikkala.

Kylän historia sivuaa kultakauden taiteilijoiden elämää. Kylänpään siniseksi maalattu taitekattonen talo on komealla paikalla kylän etelälaidalla. Sibeliukset asuivat Kylänpäässä, kun Ainolaa rakennettiin.

5.5.10 Pappila (j)

Pappiloiden asema maaseutupitäjien kulttuuri- ja rakennushistoriassa on monin tavoin keskeinen. Papisto oli maaseudun sivistyneistön merkittävä kerros ja sen käsissä oli kirkollisten asioiden lisäksi monien maallisten kysymysten hoito.

Tuusulassa kirkkoherra sai virkatalon asiaankuuluvine maineen pian seurakunnan perustamisen jälkeen 1640-luvulla. Isonvihan aikana tuhoutuneet rakennukset korvattiin uusilla 1720–1730-lukujen kuluessa. Pappilan rakennusten toistuva uusiminen ja ylläpito oli tietysti tuusulalaisille ylimääräinen rasitus. Nykyinen päärakennus on vuodelta 1829. Suomen kirkkoherrat alkoivat pikkuhiljaa siirtyä omistusasuntoihin tai pienempiin vuokra-asuntoihin 1900-luvun puolivälin jälkeen. Nykyisin Tuusulan pappila on asuntona ja kiinteistötoimen toimistona.

5.5.11 Onnela (k)

Pietarin hovissa toimiva hovinainen Johanna Sofia Björklund sai Onnelan tilan syntymäpäivälahjaksi vanhemmiltaan täyttäessään 25 vuotta vuonna 1905. Hän oli erittäin rikkaan venäläisen upseerin Paul Shabelskin rakastajatar. Pietarista kotoisin olevat puutarhurit istuttivat tilalle eksoottisia kasveja ja rakensivat sinne jopa vesiputouksen.

Vuonna 2009 Onnelan osti Sokeain Ystävät ry, joka on siitä lähtien tarjonnut hotellimajoitusta ja kokouksiloja niin sokeille kuin näkeville. Majatalo Onnela toimii täydenpalvelun kokoushotellina. Majatalon yhteydessä on myös kahvila, rantasaunoja sekä juhlatiloja. Sokeain Ystävät ry ja Krapihovi Oy ovat allekirjoittaneet kahdenvälisen vuokrasopimuksen Majatalo Onnelan alueen kiinteistöistä.

5.5.12 Väinölä (l)

Tuusulan Nuorisoseuran taloa rakennettiin uutterasti ja suurelta osin talkoovoimin. Komean hirsi-rakennuksen vihkiäisiä vietettiin juhlavasti keväällä 1921. Yleisöä vihkiäisissä oli satamäärin ja nimikilpailun voitti Väinölä. Muita ehdokkaita olivat mm Otava ja Kipinä. Sotavuosina talo oli Puolustusvoimien käytössä. Yläkerrosten jermut piirtelivät TJ-lukujaan vantteriin hirsiseiniin, joissa niitä on edelleenkin nähtävissä.

5.5.13 Hyrylän torppa (m)

Hyrylän torppa toimii nykyään juhlatilana. Alun perin se oli Tuusulan työväenyhdistyksen toimitalo. Tuusulan Työväenyhdistys osti kirvesmies Ferninand Liljan pienen Torpan Koskenmäeltä Tuusulanjoen rantatörmältä vuonna 1903. Yhdistys oli voimakkaassa kasvussa ja vuoden 1905 aikoihin siihen kuului satakunta jäsentä. Liljalta ostettu piskuinen Torppa, pieni keittiö ja kamari alakerrassa sekä vinttikamarit katonlappeiden alla, oli oikeastaan heti liian ahdas yhdistyksen toimitaloksi ja laajennustyöt oli aloitettava välittömästi.

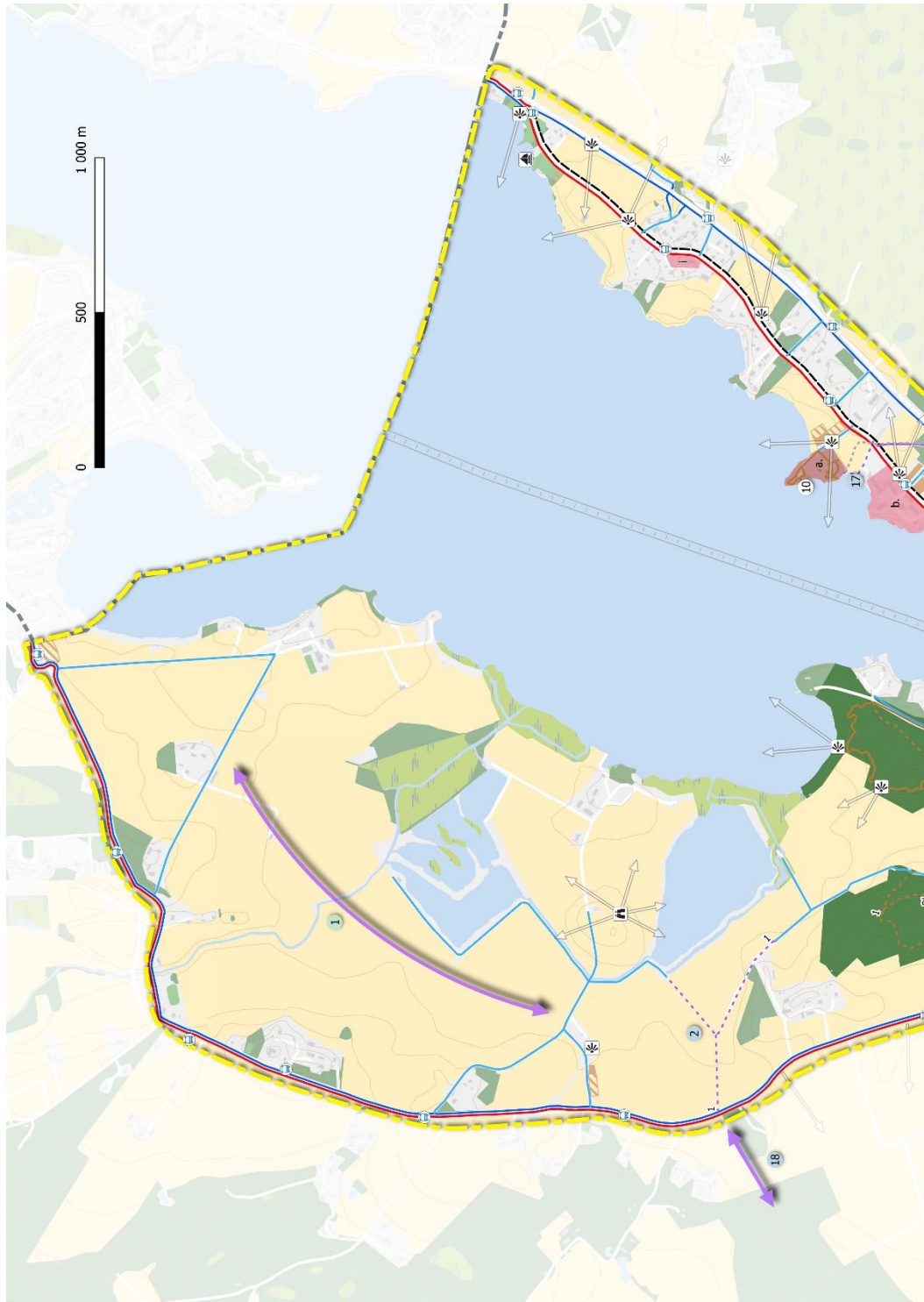
Kartat:

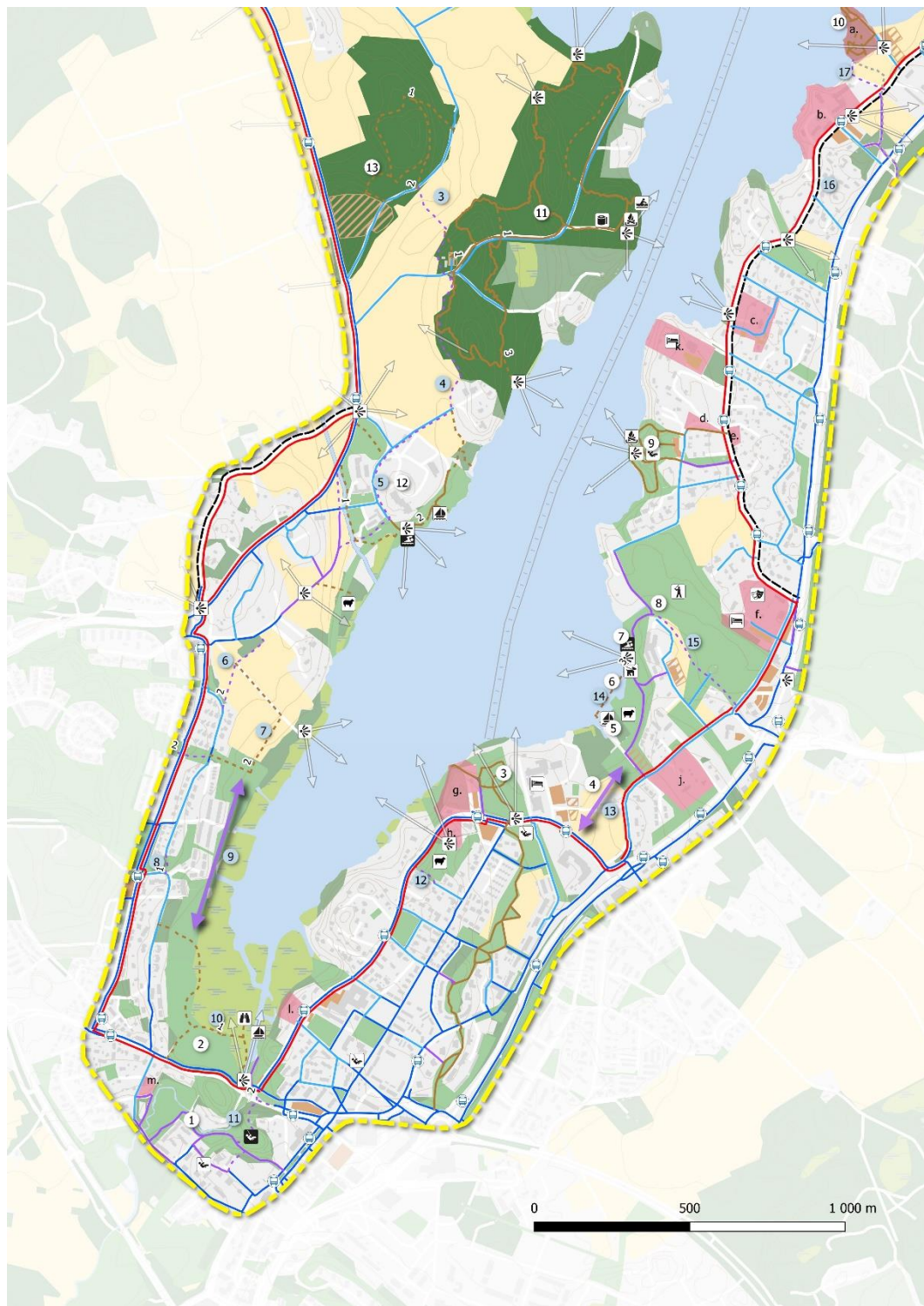
Karttaliite 1 Yleissuunnitelma, 1:7000

Karttaliite 2 Yleissuunnitelma osa 1, 1:10 000

Karttaliite 3 Yleissuunnitelma osa 2, 1:10 000

Karttaliite 4 Yleissuunnitelmakartan selitteet







Tuusulanjärven rantojen virkistyskäytön yleissuunnitelma

4.2.2021

- | | | |
|--|--|--|
| <ul style="list-style-type: none">  Yhteystarve  Kulttuurireitti (nykyinen)  Ajoradasta eroteltu jk+pp (nykyinen)  Ulkoilureitti jk+pp (nykyinen)  Ulkoilureitti jk+pp (suunniteltu)  Ulkoilureitti (nykyinen, vain kävely)  Ulkoilureitti (suunniteltu, vain kävely)  Tonttikatu (sekaliikenne)  Tuusulanjärven ympäröivä  Latu (suunniteltu)  Talviliikunnan reitit Uusien reittien vaiheistus 1 Ensisijaisesti toteutettava 2 Toteutetaan 2. vaiheessa 3 Myöhemmin toteutettava | <ul style="list-style-type: none">  Leikkipuisto  Leikkipuisto (suunniteltu)  Golfkenttä  Hotelli / ravintola  Koirien uimaranta  Lintutorni  Maisemakohta  Suunniteltu uimaranta  Uimaranta  Teatteri  Venevalkama  Laidun  Nuotiopaikka  Puucee  Laituri | <ul style="list-style-type: none">  Yleissuunnitelman raja  Kuntaraja  Näkymä  Pysäköintialue  Pysäköinnin laajennuspotentiaali  Maisemapelto tai -niitty  Virkistysalue  Kulttuurikohteet a. Halosenniemi b. Taistelukoulu c. Lottamuseo d. Aleksis Kiven kuolinmökki e. Taitelijakoti Erkkola f. Krappi g. Tuusulan kirkko h. Työläiskotimuseo i. Tuomalan kylämäki j. Pappila k. Onnela l. Väinölä m. Hyrylän torppa |
|--|--|--|
-
- | | |
|--|--|
| <p>Suunnitellut reitit ja yhteydet</p> <ol style="list-style-type: none"> 1 Yhteystarve Lammaskallio - Lassilan tila 2 Lassilan tilan pohjoispuolen reitit 3 Vuorelan pellon ylittävä reitti 4 Anttilan tilakeskus - Vuorela 5 Anttilan tilakeskuksen reitit 6 Jatko yhteydet Järvensivunkujalle 7 Jatko yhteydet viheralueelle 8 Oikoreitti 9 Yhteystarve rantaan 10 Järven eteläosan reitit 11 Koskenmäentie - Jokipuisto 12 Lukkarintie - Kirkkotie 13 Yhteystarve Gustavelund 14 Kelluva rantareitti 15 Kirkkotie - Ilmarikiannonpolku 16 Rantatien kehittäminen 17 Rantatie - Halosenniemi 18 Yhteystarve Pajalantieltä länteen | <p>Suunnittelukohteet</p> <ol style="list-style-type: none"> 1 Jokipuisto 2 Lintutornin alue 3 Kaukjärven puisto 4 Gustavelund 5 Pappilan veneranta 6 Kelluva rantareitti 7 Tuuskoto 8 Piilinojan valuma-alue 9 Fjällbon puisto 10 Halosenniemi 11 Sarvikallio 12 Anttilan tilakeskus 13 Vuorelan virkistysalue |
|--|--|

LIITE 1 Rantatien kehittämissuunnitelma

Rantatien kehittämissuunnitelma

Rantatien jalankulun ja pyöräilyn turvallisuuden parantaminen

Rantatien porttiaiheet

Rantatien nykytilanteen lähtötietoja

- Rantatie on vanha museotie, jolla on paljon kulttuurihistoriallisia arvoja ja se toimii osana matkailun reittiä kulttuurikohteiden välillä
- ELY:n tie, joka kuuluu ”hitaan liikkumisen alueelle” (Pyöräilyn edistämissuunnitelma, Sitowise 2018)
- Nyk. KVL on 823, KAVL on 781, KKVL on 1160 (Paikkatietoikkunan liikennemäärät vuodelta 2016)
- Nopeusrajoitus on nyk. 40 km/h (50 km/h aivan Rantatien molemmissa päissä)
- Rantatien ajoradan leveys on nykyisin 6,5 metriä
- Rantatie koetaan nykyisin jalankulkijoiden ja pyöräilijöiden näkökulmasta turvattomana

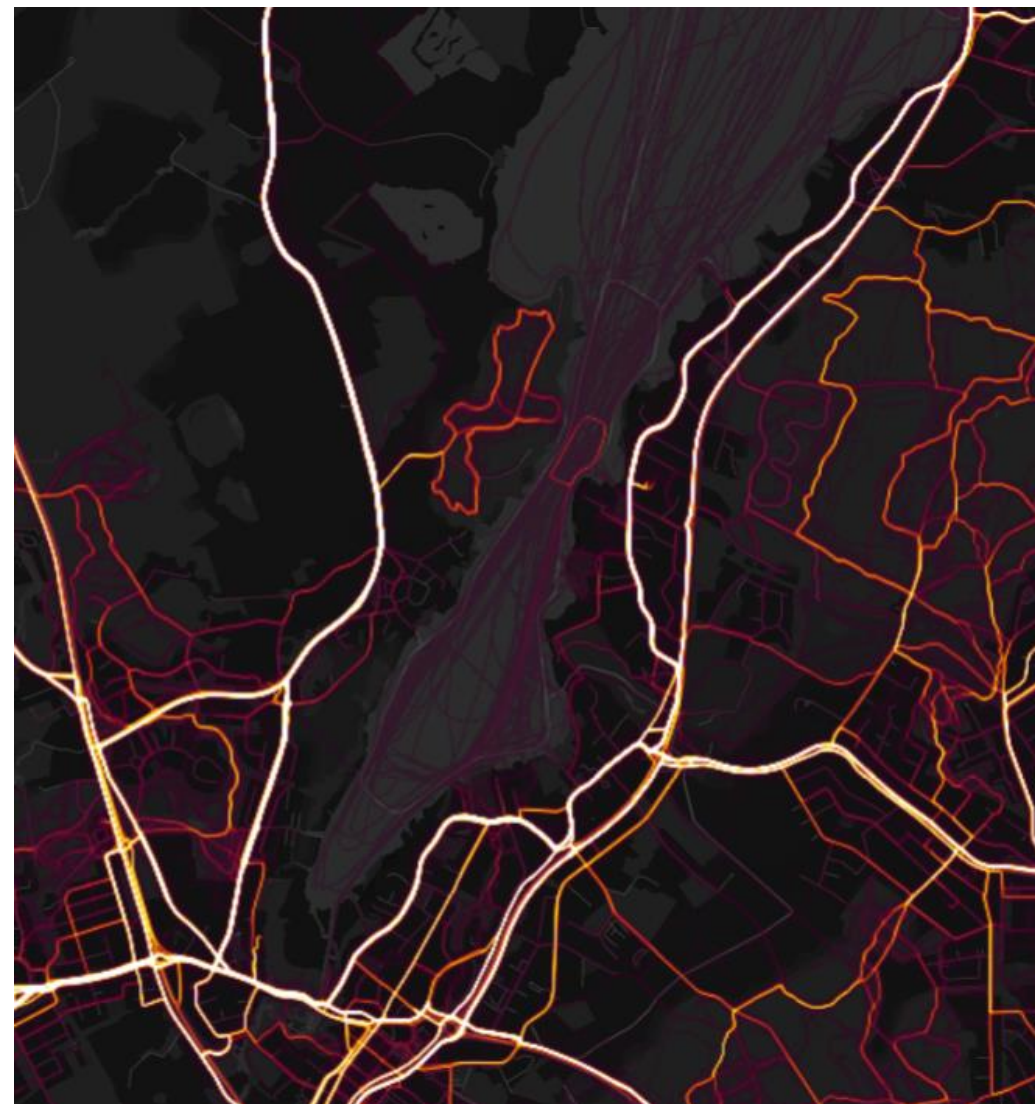
Rantatie nykytilassa

(Google Maps)

Rantatie

Rantatien pyöräilytilanne

- Rantatiellä pyöräillään Heatmapin mukaan Järvenpääntien (145) pyöräilyn pääreittiäkin enemmän
- Lisäksi Rantatietä markkinoidaan matkailunäkökuulmassa pyöräilyreittinä osana Tuusulanjärven ympäripyöräilyä
- Pyöräily tapahtuu kuitenkin nykytilassa ajoradalla/kapeilla pientareilla, sillä Rantatiellä ei ole erikseen jalankululle/pyöräilylle tarkoitettua kulkuväylää



Ote Heatmapista Tuusulanjärven alueelta:
<https://www.strava.com/heatmap#12.79/25.05079/60.42648/hot/ride>

Rantatie

Tehdyssä edistämissuunnitelmassa Rantatie määriteltiin ”Rauhallisen liikkumisen alueelle”, jossa ensisijaisena ratkaisuna on sekaliikenne. Rantatie on kuitenkin keskeinen reitti pyöräilyn ja etenkin pyöräilymatkailun näkökulmasta ja siksi pyöräilyä tiellä on syytä tarkastella pyöräilyn roolin korostamisen näkökulmasta.

		PYÖRÄLIIKENNEVERKON KATEGORIA		
MOOTTORIAJO-NEUVOLIIKENTEEN NOPEUS	MOOTTORIAJO-NEUVOLIIKENTEEN MÄÄRÄ	PÄÄREITTI	MUU REITTI	PERUSVERKKO
MAX 30 KM/H	< 2000	Sekaliikenne tai pyöräkaista/ -tie/ pyöräkatu	Sekaliikenne	Sekaliikenne
	2000 - 4000		Sekaliikenne tai pyöräkaista/ -tie	Sekaliikenne tai pyöräkaista/ -tie
	4000 - 7000		Pyöräkaista/ -tie	
	7000 -		Pyöräkaista/ -tie	
40 KM / H	< 2000	Pyöräkaista/ -tie	Sekaliikenne tai pyöräkaista/ -tie	Sekaliikenne
	2000 - 4000		Pyöräkaista/ -tie	Sekaliikenne tai pyöräkaista/ -tie
	4000 - 7000			Pyöräkaista/ -tie
	7000 -			Pyöräkaista/ -tie
50 KM / H	< 2000	Pyöräkaista/ -tie	Pyöräkaista/ -tie	Sekaliikenne tai pyöräkaista/ -tie
	2000 - 4000			Pyöräkaista/ -tie
	4000 - 7000			Pyöräkaista/ -tie
	7000 -			Pyöräkaista/ -tie
60 KM / H	EI MERKITYSTÄ	Pyörätie		

Taulukko 1 Pyöräliikennejärjestelyn valinta suhteutettuna autoliikenteen määrään ja nopeuteen

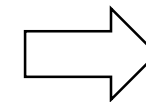
Taulukko 2. Poikkileikkaus väylän leveyden mukaan. (Handleiding Startprogramma Duurzaam Veilig, CROW, 1998)

Väylän leveys [m]	Poikkileikkaus [m]: pyöräkaista – autokaista - pyöräkaista
6,00	1,50 – 3,00 – 1,50
6,50	1,50 – 3,50 – 1,50
7,00	1,75 – 3,50 – 1,75
7,50	2,00 – 3,50 – 2,00

Edellytykset suosituspööräkaistojen soveltuvuudelle ovat korkeintaan 50 km/h nopeusrajoitus eikä keskimääräinen vuorokausiliikennemäärä saa ylittää 2500 ajoneuvoa vuorokaudessa. Lisäksi väylällä on oltava riittävä maankäytön tuottama pyöräliikenteen potentiaali, jotta järjestelyt ovat perusteltavissa. Väylillä on oltava riittävät näkemät eteen, jotta kohtaamisonnettomuuksien riski ei kasva. Näin ollen suosituspööräkaistat eivät sovellu mutkaisille tai mäkisille väyläosuuksille. Yksittäisissä kaarteissa voidaan suosituskaistat kuitenkin hetkellisesti päättää ja näin viestiä käyttäjille korotetusta tarkkaavaisuuden tarpeesta kaarteissa tai mäessä.

Suosituspyöräkaistat ovat pyöräliikenteen kannalta tavallisia sekaliikennetarkaisua viihtyisämmät ja turvallisen tuntuisemmat tiiviin kaupunkirakenteen ulkopuolella (Kuva 24). Järjestelyt ovat lisäksi edullisia toteuttaa ja ratkaisuille voi olla vaikutuksia moottoriajoneuvojen nopeuksiin. Ratkaisu ei kuitenkaan ole tunnettu vielä Suomessa. Lisäksi suosituspööräkaistat eivät välttämättä näyt talvella, mutta tätä ei pidä pitää ratkaisua poissulkevana tekijänä, sillä sama pätee kaikkiin ja kaikkia kulkumuotoja koskeviin tiemerkeihin.

Yksi vaihtoehto Rantatien kehittämiselle olisi "Tuusulan pyöräliikenteen edistämissuunnitelma"- raportissakin esiin nostetut suosituspööräkaistat, jotka koetaan tavallisia sekaliikennetarkaisuja usein viihtyisemmiksi ja turvallisemmiksi.



Rantatie täyttää edellä kuvatut kriteerit suosituspööräkaistoille, mutta vaatisi tarkemman toteutussuunnitelman, jossa tarkastellaan suosituspööräkaistojen sovitus kaarteissa ja näkemien kannalta haastavissa kohdissa, sillä Rantatien geometria on paikoittain haasteellinen.

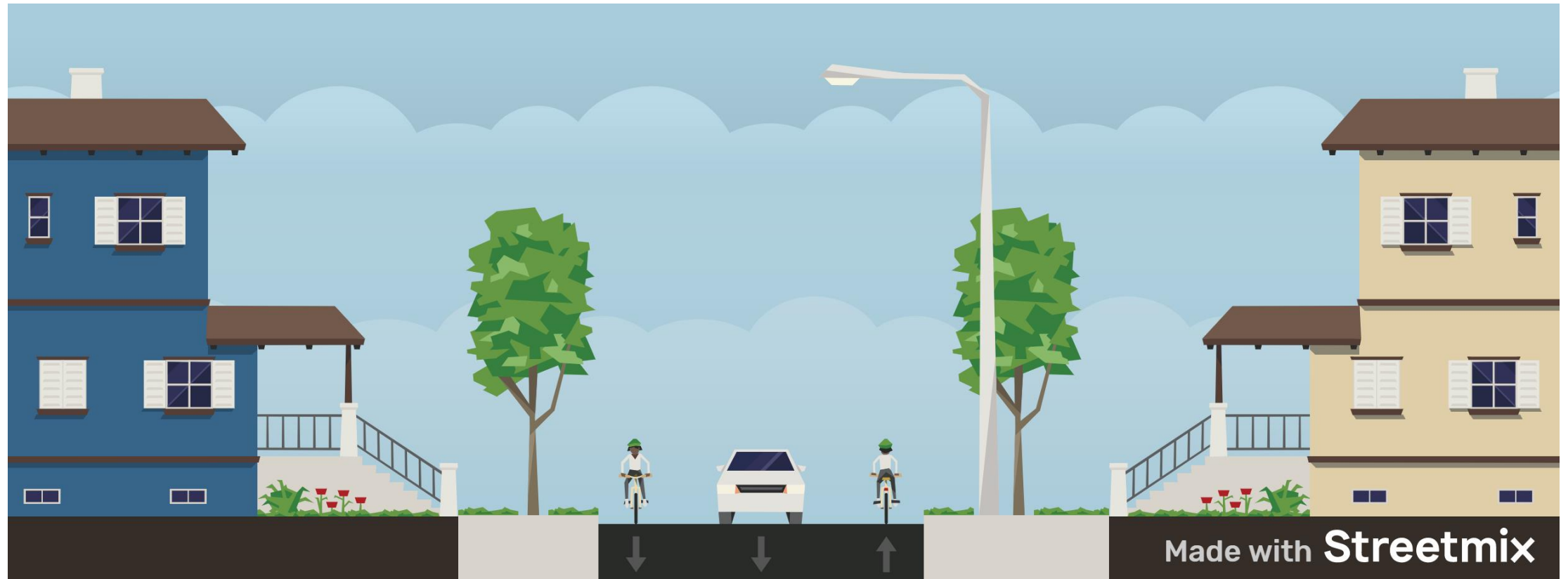
Pohdintoja lähtötietoihin perustuen

- ELY:n tie, joka kuuluu "hitaan liikkumisen alueelle" (Pyöräilyn edistämissuunnitelma, Sitowise 2018) → sekaliikenneratkaistu voisi toimia edelleen
- Nyk. KVL on 823, KAVL on 781, KKVL on 1160 (Paikkatietoikkunan liikennemäärät vuodelta 2016) → matkailun kasvu lisää liikennemääriä? → liityntäpysäköintipisteet Rantatien alkuihin, jotta liikenteen kasvu siirtyy pyöräilyliikenteeseen?
- Nopeusrajoitus on nyk. 40 km/h (50 km/h aivan Rantatien molemmissa päissä) → pyöräliikenteen kannalta olisi parempi jos nopeusrajoitus olisi 30 km/h, jolloin sekaliikenne olisi hyväksyttävämpi ja turvallisempi toteuttaa tiellä
- Rantatien ajoradan leveys on nykyisin 6,5 metriä → suosituspysäköintipaikkojen leveydet olisivat 1,5 m ajoradan molemmin puolin...
- Rantatie on vanha museotie, jolla on paljon kulttuurihistoriallisia arvoja ja toimii osana matkailun reittiä kulttuurikohteiden välillä → museotien luonteen säilyttäminen tärkeää → "shared space"-tyyppinen ratkaisu tukisi tätä
- Rantatie koetaan nykyisin jalankulkijoiden ja pyöräilijöiden näkökulmasta turvattomana → Voisiko Rantatiellä sallia vain tonteille ajon ja turistibussiliikenteen? Tehtäisiin Rantatiestä pyöräilypainotteisempi tie, jossa nopeudet pysyvät alhaisina ja samalla sekä jalankulkijoiden ja pyöräilijöiden turvallisuus paranee? Museotien luonne hitaan liikkumisen väylänä säilyy...

Muita huomioita suunnitteluohjeesta (Katutilan mitoitus- ohje https://www.hel.fi/static/hkr/julkaisut/ohjeet/katutila_mitoitus.pdf)

- Erillinen jalankululle varattu katupoikkileikkauksen osa tarvitaan kaikilla kaduilla, lukuun ottamatta vähäliikenteisiä tonttikatuja joilla maankäyttöä on hyvin vähän (alle 5000 kerrosneliömetriä) sekä pihakatuja.
- Nykysuosituksen mukaan jalankulku tulisi erottaa pyöräilystä rakenteellisesti tai vähintään tiemerkinällä aina kun mahdollista, erillisiä ulkoilureittejä lukuun ottamatta. Mitä suurempi on jalankulkijoiden ja pyöräilijöiden virta, sitä suurempi on erottelutarve. Toisaalta erottelutavan tulisi olla riittävän kevyt niillä reiteillä, joilla poikkeuksellisen suuret kulkuvirrat ovat mahdollisia, jotta niiden aikana jalankulku tai pyöräily voi hyödyntää tilapäisesti myös toiselle kulkumuodolle varattua tilaa.

Levennettyjen pientareiden poikkileikkaushahmottelua



Esimerkkikuvia pyöräilypainotteisesta kadusta




Esimerkkikuva Hattulan kylätiestä



Kokeilun tuloksena huomattiin, että jalankulku- ja pyöräilymäärät kasvoivat tiellä ja yhteys koettiin turvallisemmaksi. Turhan läpiajoliikenteen havaittiin kokeilun myötä myös vähentyneen, mikä oli kokeilun osatavoitteena. Kokeilu oli myös hyvin edullinen toteuttaa.

Kaksisuuntaiset pyörätiejärjestelyt vaativat vähintään 2,2 m + jalankulkutila min. 1,5 m



A photograph of a paved road lined with trees, with a dark circular overlay containing text. The road is paved and has the word "Rantatie" painted on it. The trees are tall and green, with some showing signs of autumn. The sky is blue with some clouds. The circular overlay is black with a thin white border and contains white text.

Googlemapsin mukaan tien
reunoilla ei ole paljon tilaa
paikoittain → vaatisi
puiden kaatoa ja aitojen
purkua, mikäli jalankulku ja
pyöräily erotetaan
rakenteellisesti ajoradasta

...

Rantatien kehittämisen vaihtoehtoja ja niiden vertailuja

- Jos Rantatietä korostetaan Tuusulanjärven ympäripyöräilyreitteinä, tulee sen pyöräilyn laatuun panostaa
- Vaihtoehtoina on tällöin esim:
 - Levennetyt pientareet/suosituspöyöräkaistat ja ajoradan kavennus, Ve0+
 - halpa ja toimiva ratkaisu nykyiseen liikennetilään (+)
 - merkinnät ei näy talvella, mutta talvella pyöräilyä on vähemmän ja toisaalta ihmiset ovat jo oppineet käyttämään ratkaisua (-)
 - rauhoittaa liikennettä ja ajonopeuksia (+)
 - lisää pyöräilyn ja jalankulun mukavuutta ja koettua turvallisuutta (+)
 - haasteena tiengeometria: mutkat ja korkeuserot, jotka vaikuttavat näkemiin (-)
 - Levennetyiden pientareiden tarkempi suunnittelu ja sovitukset näkemien kannalta heikkoihin kohtiin
 - Reunakivellä erotettu jk ja yksisuuntaiset pyöräkaistat, Ve1
 - Tilantarve kasvaa, aitoja ja puita poistettava, tiealue ei todennäköisesti riitä kaikkialla (-)
 - Museotien luonne muuttuu paljon (-)
 - lisää pyöräilyn ja jalankulun mukavuutta ja koettua turvallisuutta (+)
 - Kalliimpi kuin edellinen (-)
 - Kaksisuuntaiset pyöräjärjestelyt rakenteellisesti eroteltuna (jk+eroteltu pp), Ve2
 - Tilantarve kasvaa, aitoja ja puita poistettava, tiealue ei todennäköisesti riitä kaikkialla (-)
 - Museotien luonne muuttuu paljon (-)
 - lisää pyöräilyn ja jalankulun mukavuutta ja koettua turvallisuutta (+)
 - Kalliimpi kuin edelliset (-)
 - Yhdistetty jk+pp-väylä (rakenteellisesti eroteltu), Ve3
 - Tilantarve kasvaa, aitoja ja puita poistettava, tiealue ei todennäköisesti riitä kaikkialla (-)
 - Museotien luonne muuttuu paljon (-)
 - lisää pyöräilyn ja jalankulun mukavuutta ja koettua turvallisuutta, mutta ei ole yhtä hyvä pyöräilyn kannalta kuin kaksi edellistä (+/-)
 - Väylä toteutettava riittävän leveänä, jotta toimisi suurellekin määrälle pyöräilijöitä (min. 4 m leveä) → tiealueen leveys ei todennäköisesti riitä
 - Yhtä kallis kuin edellinen (-)

Kirkkotielle oli pyöräilyn edistämissuunnitelmassa ehdotettu suosituspyöräkaistoja...

17.4.2018 Tuusulan pyöräiliikenteen edistämissuunnitelma

... ja sama voisi toimia myös Rantatiellä. Yhtenevät ratkaisut pyöräilyreiteillä tekevät niistä helpommin käytettäviä ja nostaisivat Tuusulanjärven ympäripyöräilyn reitin järven itäpuolella yhteneväiseksi ja helpoksi käyttää.



Lähde: Google Maps
Kuva 24. Esimerkki suosituspyöräkaistoista bussipysäkin kohdalla Hollannissa. (Google Maps)

Erillisiä pyöräteitä käytetään silloin, kun pyöräliikenne on tarpeen erotella autoliikenteestä täysin. Tyyppiratkaisuja ovat erilliset kaksisuuntaiset pyörätiet, yhdistetty jalankulku- ja pyöräilyväylä sekä puistoraitit.

Ote Sitowisen laatimasta "Tuusulan pyöräiliikenteen edistämissuunnitelma"-raportista (2018, s. 40)

Rantatien kehitysehdotus

- Rantatien portin jälkeen tie olisi tällainen pyöräpainotteisempi ”hidasliikenne tie”, joka toteutettaisiin levennetyillä pientareilla/”suosituspäyöräkaistoilla” (tila otetaan ajorataa kaventamalla).
 - Rantatielle ohjattaisiin vain tonteille suuntautuva liikenne ja turistibussiliikenne, pyöräilijät ja jalankulkijat käyttäisivät levennetyjä piennaralueita, ns. ”suosituspäyöräkaistoja” (vrt. Hattulan kylätien ratkaisu)
 - Rantatien asema pyöräilyn reittinä korostuu joten henkilöautoilun matkailulle tulee tarjota tätä pyöräilyvaihtoehtoa tukevia toimintoja → Krapinhovin alueelle pyörien vuokrauspiste ja henkilöautoliikenteen laajennettu paikoitusalue. Mainostetaan Rantatietä pyöräilypainotteisena reittinä ja mahdollistetaan pyörien vuokraus helposti useammasta kohteesta, kuten esimerkiksi Krapinhovista, jonka lähellä on myös bussiliikenteen pysäkit. (Tai vaihtoehtoisesti pyörien vuokraus voisi tapahtua lähempää Keskisen Uudenmaan musiikkiopistoa, jonka läheisyydessä on jo nykytilassakin paljon pysäköintitilaa sekä yhteydet bussipysäkeille. Tämä kohde olisi myös Keravan suunnalta paremmin saavutettavissa.) Polkupyöriä voisi myös lainata esimerkiksi Hyrylän kirjastosta, jossa on bussiliikenteen solmukohta ja paljon pysäköintitilaa ja toisaalta Järvenpään aseman läheisyydestä
- Poikkileikkaus: piennar/jkpp-kaista: 1,5 metriä molemmin puolin (yhteensä siis 3 m) ja ajorata 3,5 metriä. Maalaukset katkoviivalla ja tarvittaessa levennety piennar/jk+pp-kaista voidaan korostusmaalata kivisirotepinnoitteella (korosteväri voidaan valita museotielle sopivaksi ja sen avulla voidaan tarkemmin korostaa esim. kaistojen sijaintia kaarteissa/liittymissä)
- Jatkosuunnittelussa huomioitava levennetyjen pientareiden/”suosituspäyöräkaistojen” sovittaminen Rantatielle sopivaksi kaarteissa ja näkemän kannalta haastavissa kohteissa sekä liittymäaluuilla ja liittyttäessä muuhun jalankulku- ja pyöräilyverkkoon

Pysäköinti kohteissa ja sen kehittäminen sekä jatkosuunnittelustepit

- Pyritään siihen, että Rantatien ajoneuvoliikenne ei lisääny, vaan reitin lisääntyvä käyttö tapahtuu pyörällä tai bussilla → pysäköinnin lisäämiselle ei ole tällöin tarvetta ja sitä tukevat seuraavat näkemykset:
 - Turvallisuus paranee, kun ajoneuvoliikenne ei lisääny, vaan tien käyttö painottuu jalankulkuun ja pyöräilyyn
 - Museoteille tyypillinen "shared space" liikennetilä voidaan tietyllä tapaa säilyttää
 - Järven ympärillä olevien kohteiden etäisyydet ovat hyvin pyöräiltäessä, mikä tukee tämän kulkumuodon käyttöä järven matkailun näkökulmasta
 - Pysäköintialueita ei tarvitse laajentaa ja lisätä matkailukohteiden läheisyydessä, jolloin vältetään myös maisemakuvan "negatiiviselta muuttamiselta", johon paikoitusalueiden lisääminen ja laajentaminen voivat vaikuttaa
- Liityntäpysäköintiä sen sijaan tulee kehittää pyörien vuokrauspaikkojen läheisyydessä
 - Pyörän vuokraus-/lainauspisteitä esimerkiksi kirjastoon ja Krapinhovin yhteyteen, jossa jo nykyiselläänkin paljon pysäköintitilaa ja toisaalta polkupyörän vuokraamista tukevaa toimintaa
 - Kirjaston yhteydessä nykyinen matkakeskus, joten siitä on helppo jatkaa järven ympäri lainapyörällä (esim. panttia vastaan tms.)
- Pyörien vuokraus tai Tuusulanjärven oma yhteiskäyttöpyöräjärjestelmä tehtävä mahdollisimman houkuttelevaksi ja helpoksi käyttää
- Jatkosteppeinä mietittävä pyöräilypysäköinnin kehittämistä alueella ja sen kohteissa sekä yhteiskäyttöpyöräjärjestelmän käyttöönottoa ja sen suunnittelemista sekä liityntäpysäköintipaikkojen rakentamista/laajentamista keskeisimpien pyöränvuokrauksen kohteisiin

Rantatien portin luonnostelua

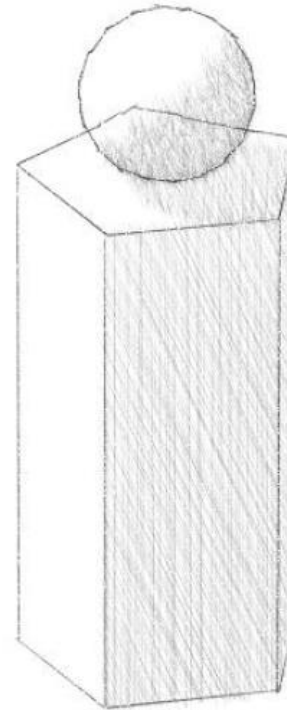


Valopylväiden sijoittuminen Rantatien alkun



Inspiraatio alueen historiallisista porteista ja mutterikuisteista

Pallomainen valaisin pylvään päällä



Viisikulmainen (koristeltu) betoni- tai kivipylväs

Pallomainen valaisin pylvään päällä



Viisikulmainen betoni- tai kivipylväs

Rantatien portti VE1



RANTATIEN ETELÄOSA, Versio 1

Kirkkotien varteen on sijoitettu kyltti, joka kiinnittää autoilijan huomion, pienet pylväsväläisimet ilmaisevat museotien alkua punaiseksi maalatun pyörätien alussa. Museotien varrella vastaavat väläisimet ilmaisevat matkan varrella olevia merkittäviä ja historiallisia kohteita.



RANTATIEN POHJOISOSA, Versio 1

Kirkkotien varteen on sijoitettu kyltti, joka kiinnittää autoilijan huomion, pienet pylväsväläisimet ilmaisevat museotien alkua punaiseksi maalatun pyörätien alussa. Museotien varrella vastaavat väläisimet ilmaisevat matkan varrella olevia merkittäviä ja historiallisia kohteita.

Rantatien portti VE2



RANTATIEN ETELÄOSA, Versio 2

Korkeat ja huomiota herättävät pylväsvalaisimet sijaitsevat lähellä Kirkkotietä. Museotien varrella pienemmät versiot valaisimista ilmaisevat matkan varrella olevia merkittäviä ja historiallisia kohteita.



RANTATIEN POHJOISOSA, Versio 2

Korkeat ja huomiota herättävät pylväsvalaisimet sijaitsevat lähellä Kirkkotietä. Museotien varrella pienemmät versiot valaisimista ilmaisevat matkan varrella olevia merkittäviä ja historiallisia kohteita.

LIITE 2 Tuusulanjärven matkailun ja virkistysreittien tarveselvitys

TUUSULANJÄRVEN MATKAILUN JA VIRKISTYSREITTIIEN TARVESELVITYS

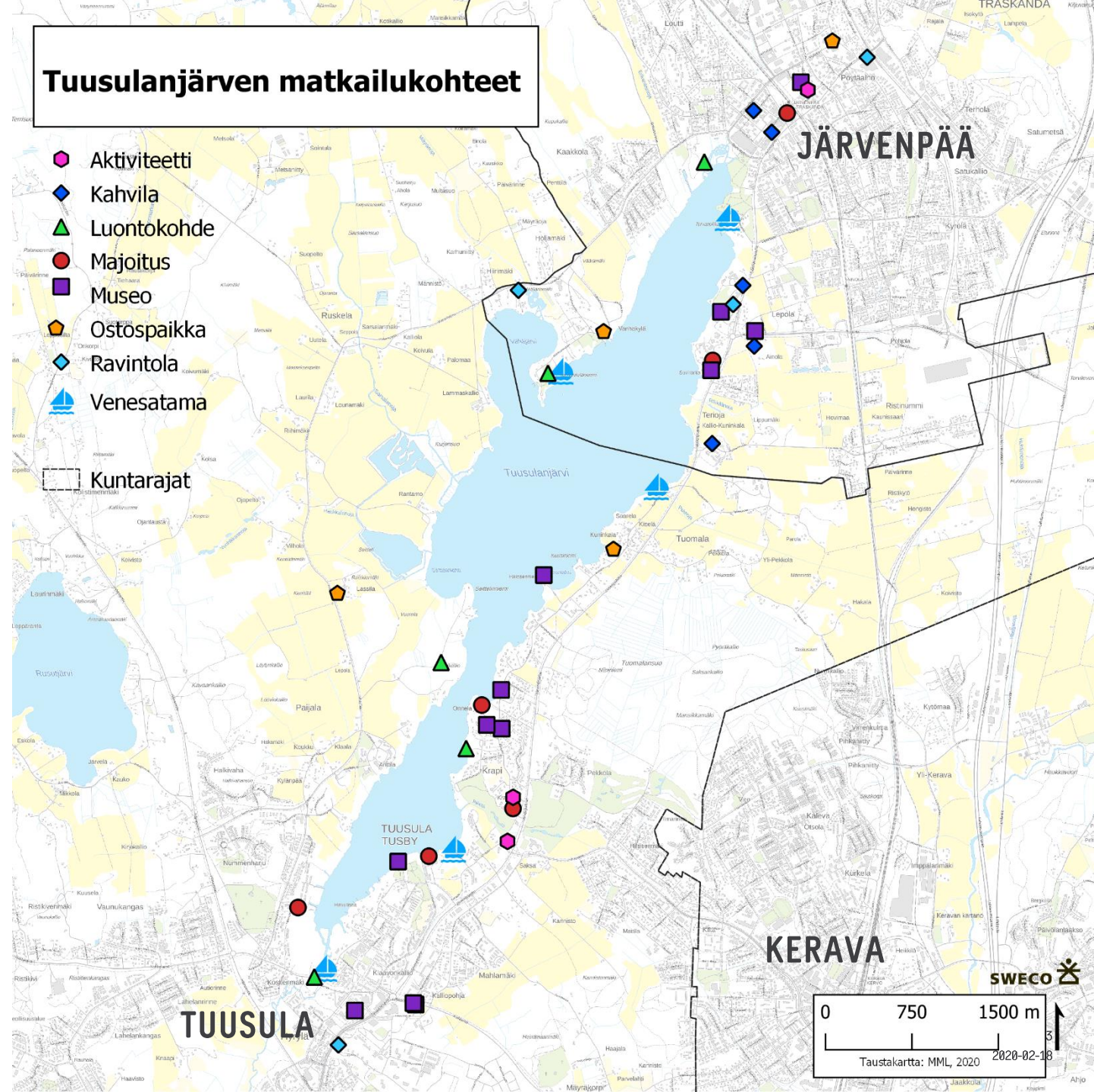
14.2.2020



TUUSULANJÄRVEN MATKAILUN JA VIRKISTYSREITTIEEN NYKYTILA

TUUSULANJÄRVEN MATKAILU JA VIRKISTYS

- Alueella on pitkä historia virkistys- ja matkailukohteena kansallisromantiikan ajoista alkaen
- Tuusulanjärven matkailullinen sisältö muodostuu erityisesti kulttuuri- ja luontomatkailusta
- Virkistyskäyttö on ympärivuotista ja painottuu pyöräilyyn, maastopyöräilyyn, lenkkeilyyn, vesillä liikkumiseen
- Matkailu- ja palvelukohteet sijaitsevat pääosin Tuusulan ja Järvenpään taajamissa, Rantatien varrella sekä Gustavelundin ja Krapin alueella
- Rantaan pääsy on paikoin vaikeaa, eikä järvi edes näy kaikkialta
- Yhteyksiä, kokonaisuuksia ja reittien jatkuvuutta kaivataan
- Kohteiden saavutettavuus on paikoin huono julkisella liikenteellä

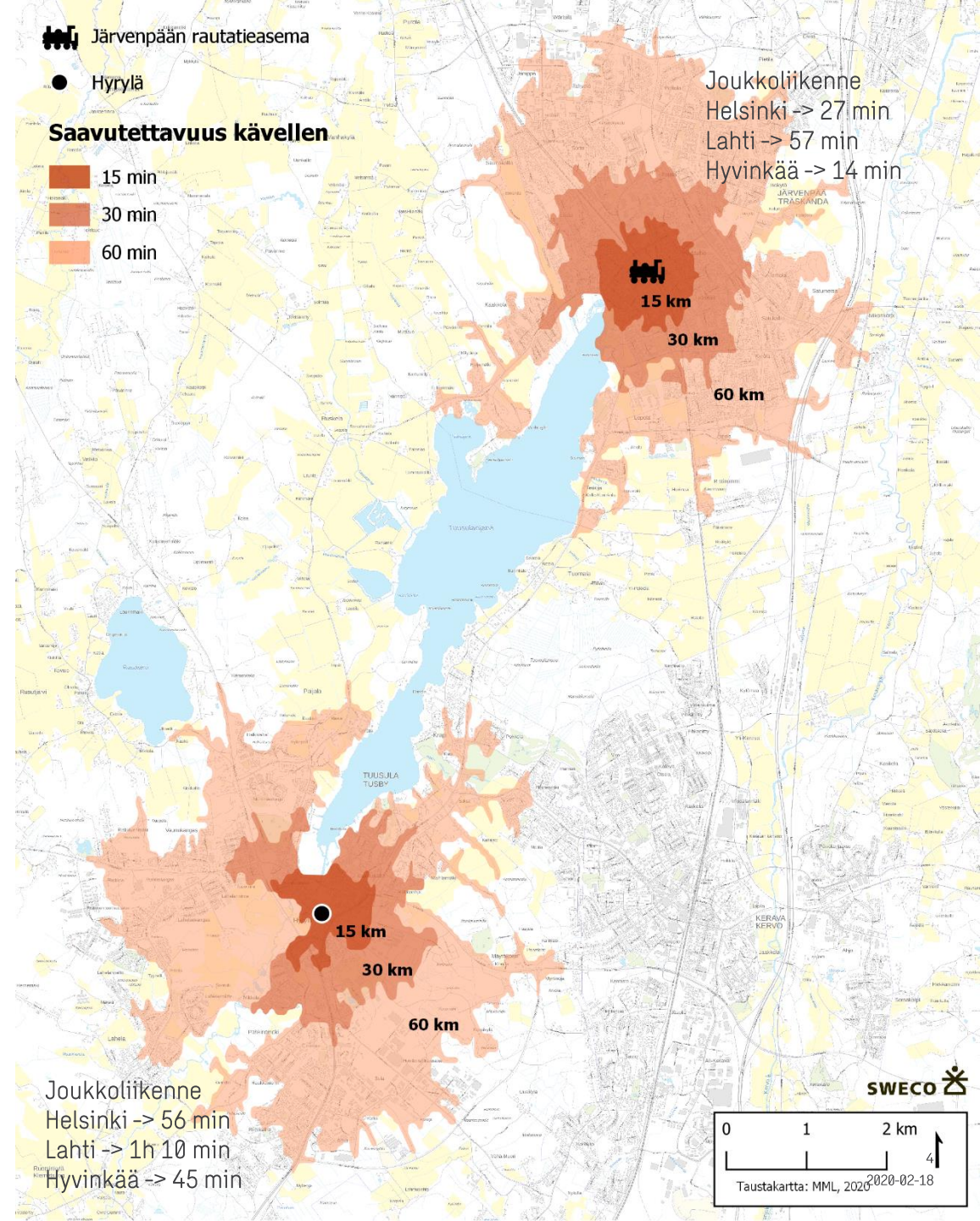


TUUSULANJÄRVEN SAAVUTETTAVUUS

Tuusulanjärvi on joukkoliikenneyhteyksillä saavutettavissa Järvenpään (1 km Tuusulanjärveltä) ja Keravan (4 km Tuusulanjärveltä) rautatieasemien ja Tuusulan linja-autoaseman (1 km Tuusulanjärveltä) kautta.

Joukkoliikenneyhteydet ovat osa Helsingin seudun liikenne -kokonaisuutta. Vuoroväli Tuusulanjärven välittömässä läheisyydessä on linja-autovuoro noin kerran tunnissa, mikä ei kovinkaan hyvin palvele matkailu- ja virkistystoimintaa.

Joukkoliikennepalvelujen puutteet ohjaavat siihen, että pääasiassa Tuusulanjärvellä liikutaan autolla, pyörällä ja kävellen.



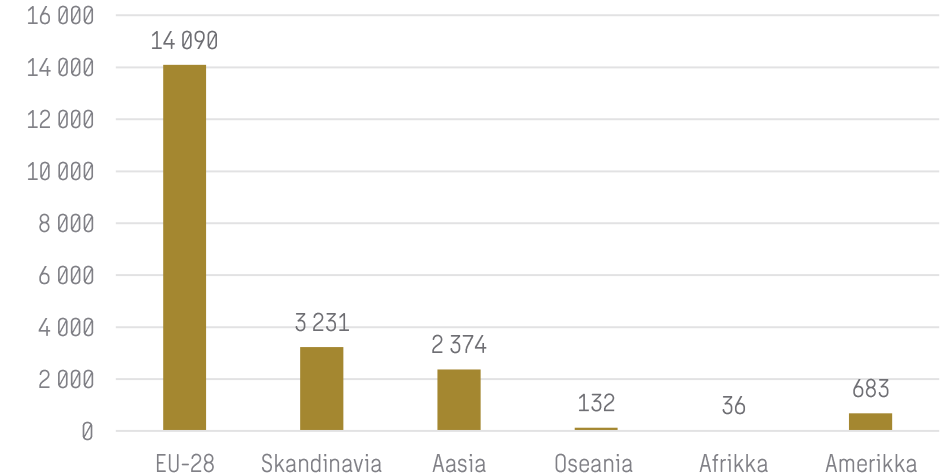
MATKAILUTILASTOJA 2019

Tuusulan ja Järvenpään matkailutilastoja vuodelta 2019 (rekisteröity majoituskapasiteetti):

Majoitusliikkeet 2019	Yhteensä
Liikkeitä	5
Huoneita	303
Vuoteita	555
Huonekäyttöaste (%)	49,8 %
Vuodekäyttöaste (%)	36,9 %
Saapuneet yht.	44 065
Kotimaiset	32 974
Ulkomaiset	11 091

Lähde: Tilastokeskus, 2018

Yöpymiset asuinmaan mukaan 2019



68 % Tuusulan ja Järvenpään alueen matkailijoista on EU-maista. Suurimmat matkailijaryhmät ovat Viro (4561), Saksa (3004) ja Ruotsi (2132)

TUUSULANJÄRVEN MATKAILUN KOHDERYHMÄT

Visit Finland on määrittänyt kuusi Suomen matkailun kannalta merkittävää asiakassegmenttiä, joista Tuusulanjärvellä voidaan tunnistaa erityisesti seuraavat matkailun kohderyhmät:

MATKUSTAJASEGMENTTI

Aktiiviset seikkailijat
(Activity Enthusiasts)

Eniten Suomeen matkustamisesta kiinnostunut ryhmä



MATKUSTAJASEGMENTTI

Luonto-nautiskelijat
(Nature Explorers)



MATKUSTAJASEGMENTTI

Aitouden etsijät
(Authentic Lifestyle Seekers)

Brittien ja saksalaisten suurin ryhmä





↓

HEITÄ KIINNOSTAVAT

- ✓ extreme-lajit
- ✓ maastohiihto
- ✓ talvi ja arktinen luonto
- ✓ eläinten tarkkailu
- ✓ vesi-, lumi- ja maastoaktiviteetit

MATKUSTUS-MOTIIVI:

Aktiivinen toimintaloma luontomaisissa

14% maailman kaikista matkailijoista on Aktiivisia seikkailijoita

41% Aktiivisista seikkailijoista harkitsee matkustamista Suomeen



↓

HEITÄ KIINNOSTAVAT

- ✓ kansallispuistot
- ✓ metsät järvet
- ✓ merenrantamaisemat
- ✓ saaristo
- ✓ revontulet
- ✓ keskiyön aurinko
- ✓ erämaareitit
- ✓ sienestys ja marjastus

MATKUSTUS-MOTIIVI:

Luonnonrauha ja akkujen lataus

16% maailman kaikista matkailijoista on Luontonautiskelijoita

34% Luontonautiskelijoista harkitsee matkustamista Suomeen



↓

HEITÄ KIINNOSTAVAT

- ✓ museot ja tapahtumat
- ✓ festivaalit ja konsertit
- ✓ luonnosta nauttiminen
- ✓ saunominen
- ✓ ruokakulttuuri
- ✓ kulttuurikohteet
- ✓ design-alueet
- ✓ erikoismajoitukset

MATKUSTUS-MOTIIVI:

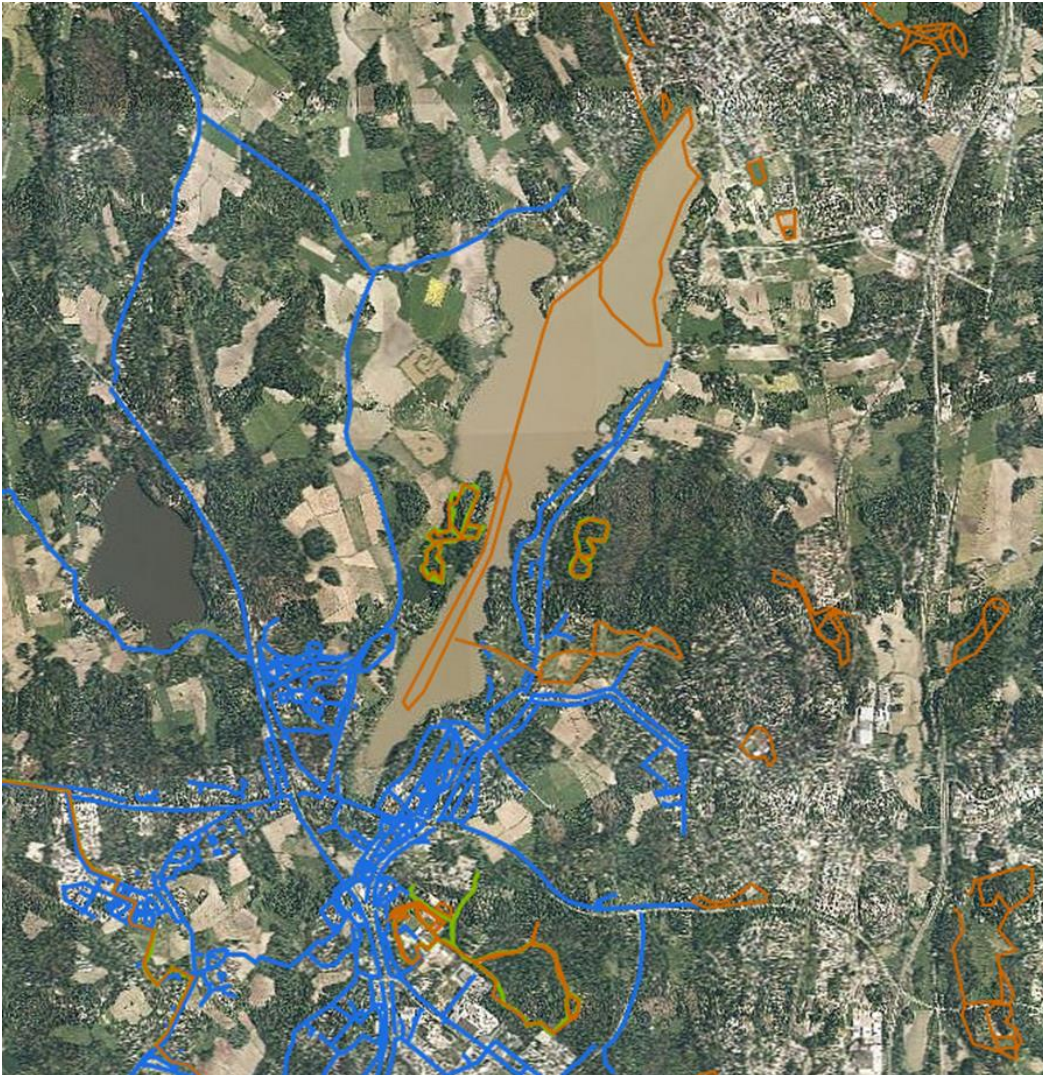
Tutustuminen paikalliseen elämäntapaan

22% maailman kaikista matkailijoista on Aitouden etsijöitä

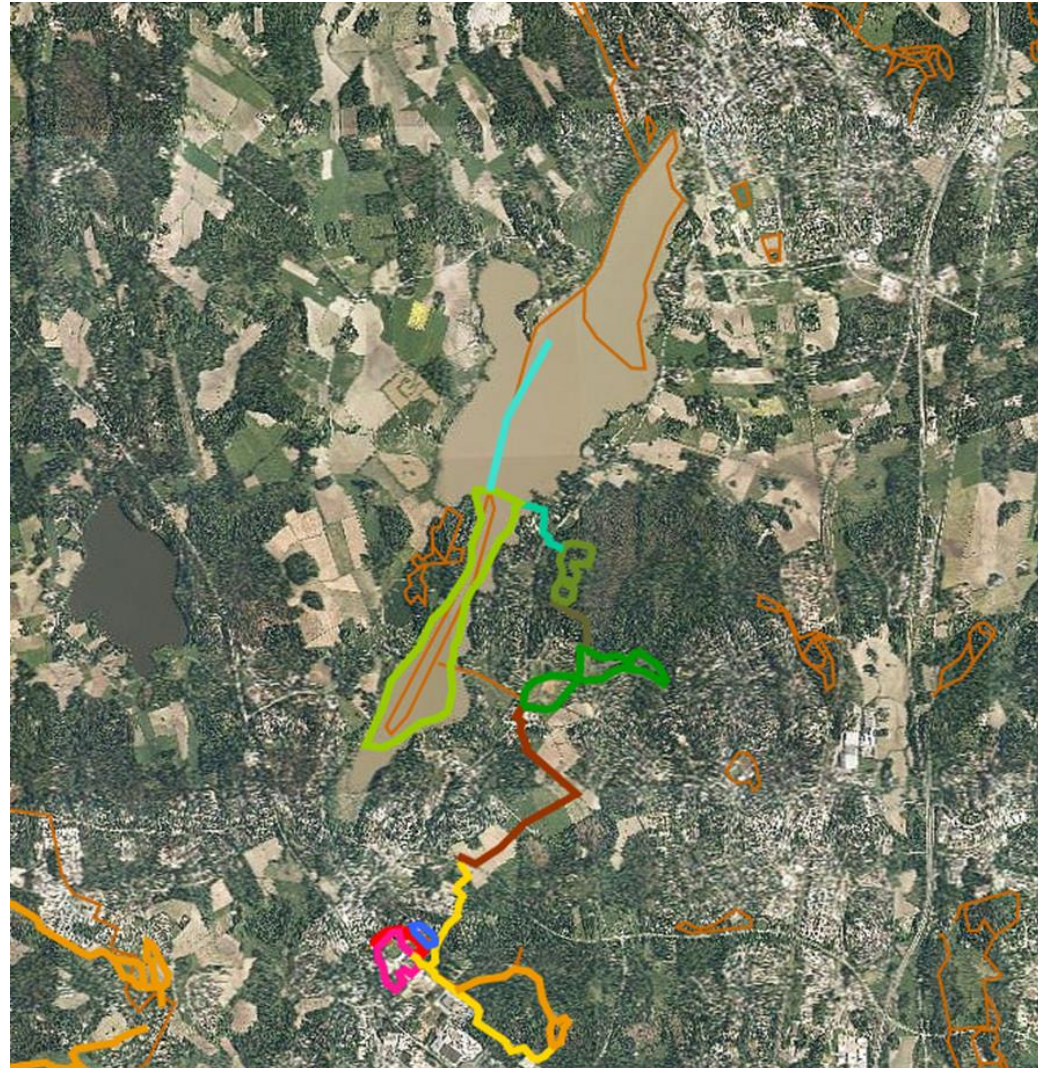
29% Aitouden etsijöistä harkitsee matkustamista Suomeen

TUUSULANJÄRVEN VIRKISTYSREITIT

Kesäreittejä



Talvireittejä



- Suuri osa reiteistä on kevyen liikenteen väyliä ja valtaosa liikkumisesta järven ympäri tapahtuu pyörätietä pitkin pyöräillen, kävellen, juosten ja rullaluistellen
- Reitit ovat pyöräteitä lukuun ottamatta aika epäyhtenäisiä ja katkeilevat mm. kuntarajoilla
- Pienillä alueilla (mm. Sarvikalliolla) on tehty upeita reittejä viihtyisään luontoympäristöön
- Rannan saavutettavuus reittejä pitkin on melko heikko mm. maanomistuksesta johtuen. Paras rantojen saavutettavuus on satamien ohella Tuusulan ja Järvenpään taajamissa, Tuusulanjärven kulttuurikohteissa, Gustavelundin, Krapin ja Onnelan matkailukeskitymissä, Anttilan Tilakeskuksessa sekä Vanhakylänniemessä ja Sarvikallion läheisyydessä
- Kesällä järvellä liikkuvat mm. purjehtijat, melojat, soutajat (kirkkoveneellä) ja kalastajat. Talvella (lumi- ja jääolosuhteiden salliessa) järvellä liikutaan hiihtäen ja retkiluistellen. Tuusulanjärvi on myös pilkkijöiden suosiossa.
- Osa kohteista on melko huonosti ja epäyhtenäisesti opastettuja
- Tuusulanjärven ympäristössä liikkuu paljon myös polkujuoksijoita, suunnistajia, maastopyöräilijöitä, retkeilijöitä jne. jotka hyödyntävät alueen monipuolista polkuverkostoa. Reitit ovat kuitenkin pitkälti merkitsemättömiä ja käytöstä tulisi sopia maanomistajien kanssa. Runkoreittiyhteys puuttuu suurelta osin.

TUUSULANJÄRVEN MATKAILUN JA VIRKISTYSREITTIEEN KEHITTÄMISTARPEET

HAASTATTELUT

Selvityksessä on kuultu seuraavien alueen matkailu- ja harrastustoimijoiden näkemyksiä Tuusulanjärven ja sen lähialueiden matkailun ja virkistysreittien nykytilasta ja kehittämistarpeista:

Anu ja Altti Uhlenius, Krapinpaja

Jani Kääriäinen, maastopyöräaktiivi Fillarihemmo

Krista Lahti, Pescator Villas

Marjo Ranta-Irwin, Visit Tuusulanjärvi

Heidi Torvinen, matkailupäällikkö Järvenpään kaupunki ja Tuusulan kunta

Matti Karjalainen, Hotelli Gustavelund

Mikko Lamminpää, Villa Tammikko

Raimo Stenvall, Tuusulan Latu ja Pyörä ry

NÄKYVYYS



- Tuusulanjärveä tulee markkinoida KOKONAISUUTENA ja ympäröivät alueet ja niiden matkailutarjonta huomioiden. Kuntarajat eivät saa estää kehittämistä eivätkä markkinointia
- Monia Tuusulanjärven palveluja, tuotteita ja aktiviteetteja ei tunneta edes pääkaupunkiseudulla
- Yhdessä ollaan vahvempia ja siksi kaikkien alueen matkailutoimijoiden ja palveluntarjoajien tulisi näkyä samoissa myyntikanavissa
- Alueella on paljon potentiaalia mm. ohjelmapalvelujen tarjoajille jos yhteistyö saadaan toimimaan saumattomasti
- Tuusulanjärven Rantatielle tarvitaan ehdottomasti houkuttelevat ”porttirakenteet”



Ainola

Säveltäjä Jean Sibeliuksen koti, joka valmistui vuonna 1904 Lars Sonckin suunnittelemana. Tunnelmallinen kotimuseo, joka on auki yleisölle kesäaikaan.



Näkymä Sarvikalliolta

Sarvikallion virkistysalueelta aukeaa upeat näkymät Tuusulanjärvelle. Taiteilijayhteisön 'Pikku-Koli', joka on yhä paras paikka upeiden maisemien katseluun ja ikuistamiseen.



Halosenniemi

Taidemaalari Pekka Halosen erämaa-ateljee vuodelta 1902. Upea hirsihuvila järven rannalla kätkee sisäänsä ainutlaatuisen tunnelman ja vaihtuvan taidenäyttelyn.



Tuusulanjärven ympäryörsäily

Tuusulanjärven ympäri on mukava pyöräillä. Kauniit maisemat ja hyvä pyörätie houkuttelevat niin paikallisia kuin matkailijoitakin noin 24 km reitille. Reitti on helppo kulkea kartan tai älypuhelimelle ladattavan sovelluksen ääniohjeiden avulla.



Ostoksille

Kotiin viemisiä voi löytää vanhasta navetasta tai ruukin entisestä makasiinista, moderneista tehtaannmyymälöistä ja käsityöläisten pajoista.

SAAVUTETTAVUUS, JOUKKOLIIKENNE JA PYÖRÄILY

- Tuusulanjärvi tulisi olla helposti saavutettavissa erityisesti asemilta, jonne tulisi rakentaa jatkoyhteyksiä, vuokrapalveluja (pyörät) ja opastus Tuusulanjärven eri kohteisiin
- Järveä kiertämään toivotaan Non-Stop –bussia, joka operoisi ainakin sesonkiaikoina. Nyt vuoroja menee liian harvoin ja ne eivät palvele matkailijoiden ja virkistyskäyttäjien tarpeita
- Tuusulanjärvi voisi profiloitua Suomessa ensimmäisenä matkailualueena, jossa toteutetaan kaupunkipyörä-tyyppinen, applikaatiolla toimiva vuokrapyörä-järjestelmä (asemapaidat esim. Hyrylä, Keravan ja Järvenpään asemat, Gustavelund, Krapa ja Vanhakylänniemi)
- Keväästä syksyyn ulottuva, aikataulutettu risteilyliikenne, jonka käyntikohteita mm. Gustavelund, Onnela, Sarvikallio, Vanhakylänniemi ja Järvenpään satama)



OPASTUS

- Tuusulanjärven monet kiinnostavat kohteet jäävät matkailijoilta ja satunnaisilta kulkijoilta löytämättä puutteellisen opastuksen vuoksi. Erityisen suuri tarvi näkyvälle opastukselle olisi Rantatien molemmissa päissä, joihin tarvittaisiin ”kulttuuriportit”
- Myös matkailuyritysten ja niiden palvelujen löytäminen on paikoin hankalaa
- Opastuksen tulisi olla yhtenäistä, Tuusulanjärven matkailullista brändiä rakentavaa
- Valaistuksella voidaan tukea kiinnostavaa opastusta
- Retkeilykohteista esim. Sarvikallio jää monilta löytämättä, koska opastus on heikko ja risteyskin hyvin huomaamaton
- Myös pysäköintipaikkojen opastus tulisi olla näkyvämpää. Näin välttyttäisiin turhilta konflikteilta esim. Rantatiellä



RANTOJEN KEHITTÄMINEN

- Tuusulanjärven käyntikortit ovat itse järvi ja sen rannat, joten järven on oltava näkyvissä mahdollisimman monesta paikasta. Tämä edellyttää näkymien raivaamista erityisesti suosituimmilta rantareitin osuuksilta
- Rantareitin tunnelmallinen ja yhtenäinen valaistus ainakin matkailuyritysten, satamien ja suosituimpien virkistyskohteiden yhteydessä
- Rantautumispaikkojen ja niiden palvelujen kehittäminen (mm. Sarvikallion ranta) on tärkeää. Vesillä liikkumisen mahdollisuuksista on kerrottava
- Talvella turvallinen jäällä liikkuminen on varmistettava
- Tuusulanjärven eteläpäädyssä järvi on matala ja mutainen. Yksityisrantojen ruoppausmahdollisuus uinti- ja veneilymahdollisuuksien parantamiseksi (siellä missä Natura ei rajoita)



REITTIIEN JATKUVUUS, OPASTUS JA PALVELUT

- Reittien kehittämiseen on panostettava, koska käyttöpaine kasvaa koko ajan ja Tuusulanjärvi profiloituu vahvasti virkistyskohteena
- Alueelle tarvitaan monikäyttöreitti, jota pitkin voi kulkea maastopyörällä, polkujuosten, patikoiden tai vaikkapa hevosella. Tavoitteena on yhtenäinen ja luonnossa kulkeva reitti, joka tarjoaa vaihtelevuudessaan liikunnallisia haasteita
- Maanomistajien kanssa neuvoteltava reittien käyttömuodot
- Reiteille tarvitaan taukorakenteita, joiden rakentamiseen myös käyttäjät voivat osallistua talkootyönä
- Reittien opastus yhdenmukaiseksi ja selkeäksi. Tarvitaan sekä lyhyitä luontopolku-tyyppisiä reittejä, että useamman kymmenen kilometrin mittaisia reittejä
- Reiteiltä yhteys matkailupalveluihin ja mm. Sarvikalliolle
- Toivottu mm. metsäsaunaa reitin yhteyteen



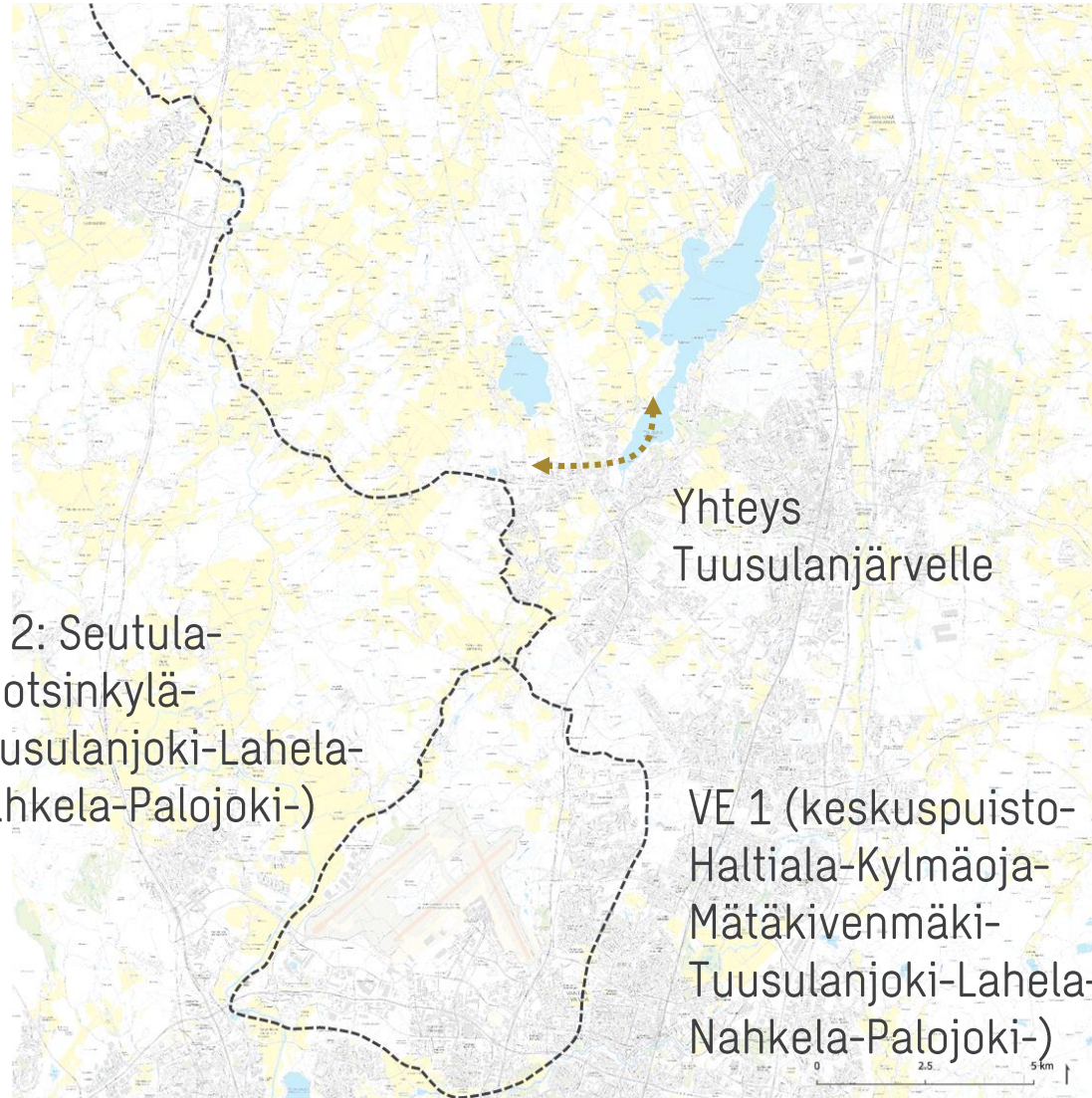
REITTIVERKOSTON KEHITYSTARPEET

- Reittiverkoston kehittäminen vaatii kuntarajat ylittävää yhteistyötä: Tuusula, Järvenpää, Kerava, Nurmijärvi, Vantaa ja Helsinki.
- Erityinen tarve pitemmille vaellusreiteille, joissa lumisina talvina retkilatu ja kesällä patikoinnin ohella mahdollisuus mm. polkujuoksuun ja maastopyöräilyyn. Pääkaupunkiseudun ”Karhunkierros”. Runkoreitti myös tapahtumille
- Potentiaalisia reittejä:
 - Sipoo-Nuukio reittiverkosto ”Sinunpolku”
 - Seitsemän veljeksien vaellusreitti keskuspuistosta Haltialaan ja edelleen Tuusulanjoen vartta Mätäkivenmäelle, Ruotsinkylään, Lahelaan ja Palojoelle (josta reitti yhdistyy Nurmijärven ja Hyvinkään seitsemän veljeksien reittiin)
- Tuusulanjärven ylitys esim. Sarvikallio-Onnela välillä vetolossilla tai lossiveneellä

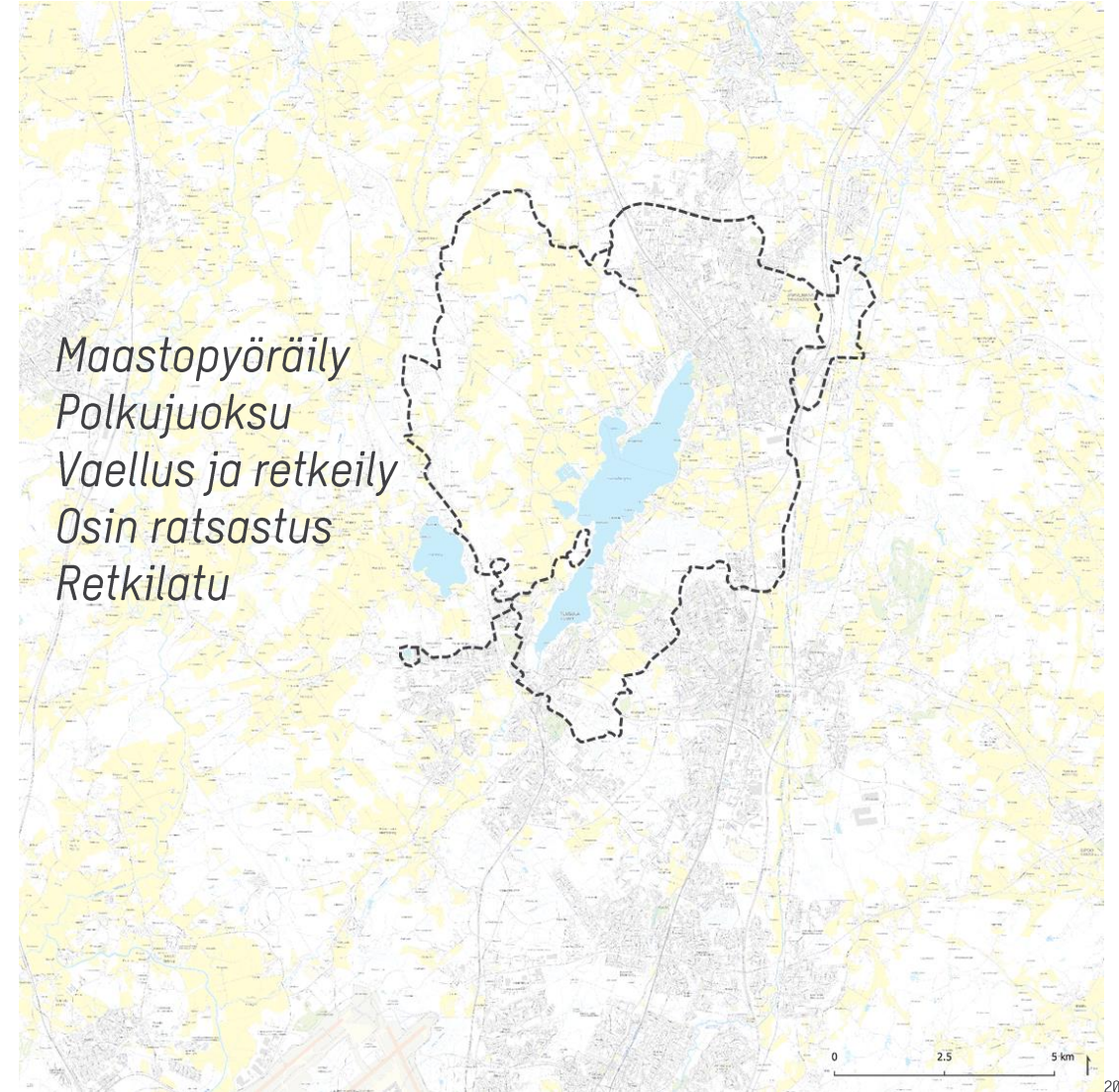


REITTIVERKOSTON KEHITYSTARPEET

Seitsemän veljeksen vaellusreitti



Tuusulanjärven opastettu ympärysreitti palveluineen



JOHTOPÄÄTÖKSET TARVESELVITYKSESTÄ JA JATKOEHDOTUKSET

MATKAILUN KEHITTÄMINEN

- Lähtökohdat Tuusulanjärven matkailulliselle kehittämiselle ovat erinomaiset (sijainti, luontoympäristö ja vesistöt, toimivat matkailuyritykset, kulttuurihistoria)
- Suurimmat ongelmat liittyvät matkailukohteiden heikkoon näkyvyyteen ja epäyhtenäisyyteen, huonoon saavutettavuuteen, puutteelliseen joukkoliikenteen ja pyöräilyn palveluihin, matkailun maankäyttöön (hyödyntämättömiin mahdollisuuksiin) ja liikenteellisiin ongelmakohtiin
- Tuusulanjärveä tulisi katsoa ja kehittää kokonaisuutena ja kuntien yhteisenä asiana eikä palanen kerrallaan
- Tarve MATKAILUN KOKONAISUUNNITELMALLE
 - Matkailun visio 3-5-10 vuotta
 - Kehittämistavoitteet, asiakassegmentit
 - Kärkikonseptit kesään ja talveen
 - Toimijoiden roolit, vastuut ja yhteistyö
 - Ideapainotteinen maankäyttösuunnitelma
 - Sitouttava toimenpide- ja investointisuunnitelma
 - Markkinointimateriaali, havainnollistaminen

REITTIEN KEHITTÄMINEN

- Tarve yhtenäisille, monia eri käyttömuotoja yhdistäville reiteille on kova. Tuusulanjärvi lähiympäristöineen tarjoaa monipuolisia virkistytymisen ja luonnossa liikkumisen mahdollisuuksia ja palveluvarustus alueella on hyvä
- Suurimmat ongelmat liittyvät varsinaisen runkoreitin puuttumiseen ja järven ympäri maastossa kulkevan harrastusreitin puuttumiseen. Lisäksi rantaosuuksille ja mm. Sarvikalliolle tarvitaan yhdysreittejä
- Reittien kehittämismahdollisuuksia tulisi tarkastella yli kuntarajojen, ainakin Tuusulan, Järvenpään ja Keravan kesken
- Tarve VIRKISTYSREITTIEN KOKONAISUUNNITELMALLE
 - Käyttäjätarpeen kartoitus esim. sähköisen kyselyn kautta
 - I Pitkät reitit, II Tuusulanjärven harrastusreitti, III Tuusulanjärven rantareitit
 - Toteuttamismahdollisuudet (kyllä-ehkä-ei-alueet), huomioiden maankäyttö, rajoitukset, saavutettavuus ym.
 - Valituille reiteille maankäyttösuunnitelma (reittilinjaus), opastussuunnitelma, taukorakenteiden suunnittelu
 - Maanomistajien kuuleminen
 - Toteutus- ja investointisuunnitelma

SWECO





TUUSULA

Rakentamisen taidetta